

전남대학교 치의학전문대학원 2020-2030 발전계획서

목 차

제 1 장	비전 및 목표	2 page
제 2 장	교육	4 page
제 3 장	연구	10 page
제 4 장	학생	15 page
제 5 장	대학현황 및 평가	20 page
제 6 장	임상교육관 증축 사업	57 page

제 1 장 비전 및 목표

1.1 미션

생명존중정신으로 최상의 치의학 연구와 교육을 제공하여 인류의 건강하고 행복한 삶을 실현 시킬 수 있는 치과의사 양성

1.2 비전

미래를 선도하는 명문 치의학전문대학원으로 도약

1.3 핵심전략

가. 실무역량과 공감능력이 뛰어난 치과의사 양성

나. 미래 치의학연구 선도대학

다. 학생이 행복하고 존중받는 대학

1.4 목표

가. 교육

- 1) 교육을 통한 역량 강화
- 2) 교육의 선진화
- 3) 전문성을 갖춘 인재양성
- 4) 봉사 및 인성교육 확대
- 5) 미래지향적 교육 환경 구축

나. 연구

- 1) 현대 치의학 연구를 선도하는 우수 연구인력 확충
- 2) 미래 치과산업을 선도하는 창의적 연구과제 및 연구역량 확보

다. 학생

- 1) 학생 중심 교육환경 구축
- 2) 학생 복지 제도
- 3) 장학 제도 확대
- 4) 국제적 감각을 갖춘 사회 공감형 인재 양성

제 2 장 교육

2.1. 목표

전공을 살리는 교육, 즐거운 교육, 삶의 질을 높이는 교육, 차별화된 교육, 소통하는 교육, 미래지향적 교육을 위해 5가지 목표를 설정

- 1) 교육을 통한 역량 강화
- 2) 교육의 선진화
- 3) 전문성을 갖춘 인재양성
- 4) 봉사 및 인성교육 확대
- 5) 미래지향적 교육 환경 구축

2.2. 추진방향

가. 교육을 통한 역량 강화

- 역량 및 평가기준 검토 및 개선
- 역량 강화를 위한 교육과정 구성
- 정기적 역량 평가 및 개선 체계 구축

나. 교육의 선진화

- 학생중심교육
 - 우수 교수요원 총원 및 경쟁력 확보
 - 강의 및 실습 교육방법의 다양화
- 선진화된 치의학교육시스템 운영
 - 국제적인 치의학교육체계 구축
 - 국내외 현장학습 내실화

- 학생 국제 교류 확대
- 국제 학술대회 개최

다. 전문성을 갖춘 인재양성

- 학석사통합과정 내실화
- 기초와 임상실기능력 함양
- 평생교육프로그램을 통한 전문성 증진

라. 봉사 및 인성교육 확대

- 국내·외 무의촌 및 개발도상국에 대한 학생 의료봉사활동 지원
- 봉사활동 및 인문사회, 의료윤리 교육 강화

마. 미래지향적 교육 환경 구축

- 최첨단 교육시설 구축
- 첨단 교육시설 기반 교육프로그램 개발 및 운영
- 치의학의 급격한 변화를 모니터링하고 적용할 수 있는 체계 마련
- 첨단교육 장비의 구입 및 관리를 위한 재정적 안정성 확보
- 첨단교육자원 활용 교수 역량 강화 프로그램 지원

2.3. 발전계획

가. 교육을 통한 역량 강화

- 역량 및 평가기준 검토 및 개선
 - 졸업생이 성취할 역량 및 평가기준 마련
 - 실제적 성취여부 검토 및 개선 방안 마련
- 역량 강화를 위한 교육과정 구성
 - 역량을 성취하고 강화할 수 있는 교육내용, 방법, 평가를 포함한 교육과정 구성
- 정기적 역량 평가 및 개선 체계 구축
 - 매년 1회 이상 역량을 검토하고 평가하여 개선할 수 있도록 체계를 구축

나. 교육의 선진화

1) 학생중심교육

가) 우수 교수요원 충원 및 경쟁력 확보

- 교수요원 충원 계획 및 방향 설정
 - 교수 요원 단계적 충원
 - 2030년 법정 정원 96명의 80%인 77명 확보 노력
- 연구 및 진료 특성에 맞는 우수교수 요원 충원
 - 초빙교원제도, 기금 교수 운영
- 교수 요원 양성프로그램 (DDS-Ph.D 프로그램) 운영 및 지원
 - 매년 1명의 입학정원을 유지하여 프로그램을 지속적으로 운영
 - 연구비 지원 및 장학금지원을 학교차원에서 계속적으로 이루어질 수 있도록 협조
 - 국내외 학술대회 참가 및 논문경연대회 참가 지원
 - 학위논문의 영어논문작성 및 SCI급 논문 실적 관리체계 마련
 - 교수 TO 확보 방안 마련
- 교환교수제도 활성화를 통해 국내외 대학간의 교류 및 대학원생 유치 노력
- 교수 교육역량 강화
 - 정기적 교수법 워크숍 개최 및 참여 장려
 - 다양한 교육 역량 강화 활동 지원

나) 강의 및 실습 교육방법의 다양화

- 자기주도학습 강화
 - 소그룹토론, 자율학습, 선택수업 등 수업방법 확대
- 근거기반 치의학교육 강화
 - 근거를 제시할 수 있는 자료의 검토 및 평가를 위한 기준 마련
 - 비판적 사고 고양을 위한 토론중심 참여교육 강화
- 교육방법의 다양화
 - 문제중심학습, 팀기반학습 등 도입 및 확대
 - 역진행 수업, 소그룹 학습, 현장학습 등 도입 및 활성화
- 교육전담조직 구성
 - 교육실행과 교육개선 지원을 위한 인력 및 예산확보 등의 조직 운영 활성화

2) 선진화된 치의학교육시스템 운영

가) 국제적인 치의학교육체계 구축

- 국외현장학습 운영 체제 구축
 - MOU 협정 확대로 보다 많은 국가의 대학에 파견되도록 방안 마련
 - 모든 학생들이 참여할 수 있도록 학사 및 재정적 지원체계 마련
- 학위 논문의 영어 논문작성 장려
 - 졸업논문의 외국 및 국내 저널에 투고를 위해 영어논문 작성 장려가 필요
 - 전문대학원의 취지에 맞게 전문석사학위 취득을 위해 졸업논문 작성을 장려하고, 실험논문을 작성할 수 있도록 학사일정 배정 및 지원
- 외국인 교수 유치 노력
 - 국제적 연구교류를 위해 치의학계에서 우수한 연구역량을 갖춘 외국인 교수의 유치를 위해 지속적으로 노력

나) 국내외 현장학습 내실화

- 재학기간 중 국내·외 현장학습 기회 제공
 - 효과적인 국내·외 현장학습 방안 마련
- 학생 중심의 실제적인 국내·외 학술교류 강화
 - 전학년에 걸쳐 다양한 방법으로 학생들이 국내·외 대학과 실제적인 학술교류를 할 수 있도록 지원

다) 학생 국제 교류 확대

- 국제학술 교류 추진 확대 (MOU, 자매 결연 등)
 - 학술교류협정 대학과의 협정유지 및 협정 확대
 - 국내외 국제학술대회 참여를 통한 학생 국제교류 활성화
- 외국인 대학원생 유치 노력 강화 (단계적 총원)
 - 외국인대학원생의 유치를 위한 외국대학과의 연계
 - 학업과 학교생활에 대한 상담과 지도 강화
 - 외국인 대학원생을 위한 행정지원 강화

라) 국제 학술대회 개최

- 국제학술 심포지엄 개최 (1회/년)
- 해외 유명 인사 초청 강연회 (1회 이상/년): 치의학, 생명과학, 기타 전 학문 분야의 해외 유명 학자 초청

다. 전문성을 갖춘 인재양성

1) 학석사통합과정 내실화

- 학석사통합과정의 내실화를 위한 교육환경 개선 및 행정체계 마련
- 학석사통합과정의 교육과정 및 교육 프로그램 개발 및 활성화

2) 기초와 임상실기능력 함양

- 기초연구 및 학술논문작성 능력 개발
 - 학생들이 연구를 기획할 수 있는 능력 개발할 수 있는 교육체계와 프로그램 마련
 - 학생들이 연구에 참여할 수 있는 기회 제공되도록 행.재정적 체계마련
- 임상실기시험을 고려한 임상실습환경 개선
 - 환자를 대상으로 역량을 성취할 수 있도록 실습교육환경 개선
 - 임상술기평가를 위한 임상실습평가기준 및 체계 마련과 개선위한 운영체계 구축
 - 학생진료실의 효율적 운영 및 관리개선을 위한 체계구축 강화
- 임상실습 내실화를 위해 전문성을 갖춘 외래교수 등 충분한 교육인력 확보
 - 학생이 환자대상 진료를 안전하게 할 수 있도록 교육과정을 마련하고 외래교수의 역할 비중을 확대
 - 학생 임상실습에 적극적으로 임할 수 있도록 외래교수의 보상 및 지원체계 구축

3) 평생교육프로그램을 통한 전문성 증진

- 주제별 체계적인 평생교육 프로그램 개발
- 임상 및 기초 치의학 협동 교육 프로그램 운영
- 교육 프로그램 내용의 다양화 : 최신 치의학 지견, 병원경영학 등

라. 봉사 및 인성교육 확대

- 국내.외 학생 의료봉사활동 지원
- 무의촌 및 개발도상국에 대한 학생 의료봉사활동 지원
- 봉사활동 학점 반영
 - 봉사활동에 참여하여 학점을 이수할 수 있도록 관련 규정 검토 및 개선
- 인문사회, 의료윤리 교육 강화
 - 의료인문학 과목의 개발 및 확대
 - 의사소통 과목 개발 및 운영
 - 통합성과 공감능력 고양 교육내용 포함
 - 해부실습 시신기증 추모식 참석 및 지원

마. 미래지향적 교육 환경 구축

- 최첨단 교육시설 구축
- 첨단 교육시설 기반 교육프로그램 개발 및 운영
- 치의학의 급격한 변화를 모니터링하고 적용할 수 있는 체계 마련
- 첨단교육 장비의 구입 및 관리를 위한 재정적 안정성 확보
- 첨단교육자원 활용 교수 역량 강화 프로그램 지원

제3장 연구

3.1. 목표

- 현대 치의학 연구를 선도하는 우수 연구인력 확충
- 미래 치과산업을 선도하는 창의적 연구과제 및 연구역량 확보

3.2. 추진방향

가. 치의학 연구를 선도하는 연구그룹 확보

- 1) 학제간 그룹연구 확대
- 2) 우수 연구인력 확충
- 3) 우수 연구인력 양성

나. 대형 연구 과제 수주와 안정적 연구비 확보

- 1) 대형 연구사업단 유치
- 2) 개인 연구과제 수주 역량 강화

라. 미래 치의학 연구를 선도할 창의적 연구과제 발굴

- 1) 학제간 연구를 통한 유망 연구과제 도출
- 2) 산학관이 연계된 치의학 산업 육성
- 3) 국제 공동연구 추진
- 4) 4차 산업혁명 관련 치의학 연구과제 발굴

마. 연구력 증진을 위한 첨단 연구 환경 구축

- 1) 효율적 연구 공간 활용
- 2) 첨단 연구 시설 장비 구축
- 3) 부설 연구소의 위상과 역할 강화

3.3. 발전계획

가. 치의학 연구를 선도하는 연구그룹 확보

1) 학제간 그룹 연구 확대

○ 기초-임상 연계 연구

- 기초-임상이 함께 참여하는 상시적 세미나 프로그램 운영
 - 월 1회 이상 점심시간 이용 자체 및 외부 연구자 초청 상시 세미나 개최
 - 각 전공 교실별로 순환 발표
- 년 1회 기초-임상 연합 리서치데이 개최

○ 중소형 연구그룹 구성

- 창의적 연구회 구성 및 활동을 위한 행정적 재정적 지원
- 우수 연구 그룹에 교수 공채 우선 배정

2) 우수 연구인력 확충

○ 치의학 연구를 선도하는 전임(연구)교수 채용

- 인력 충원 전담 팀 (외부인력 포함) 구성
 - 국제적 수준의 연구를 수행하는 인력 풀 조사
 - 지원자의 연구분야, 연구능력 및 결과 평가
- 우수 전임 교수 채용을 위한 행정 절차 마련
- 인력 및 재정적 지원을 위한 특별 재원 마련

○ 우수 대학원생 및 연구원 유치

- 각종 매체를 이용한 국내·외에 상시 채용정보제공
 - 해외 우수 연구원 모집을 위한 행정적 지원
- 대학원생을 위한 장학금 지원 확대
 - 전일제 대학원생에게 전액 장학금 및 보조금 지원
 - 교내 장학금 외에 다양한 교외 장학금 재원 확보
- 우수연구원 포상 확대
 - 연구원들의 연구력 고취를 위한 각종 포상제도 확대
- 졸업생 취업 방안 마련
 - 전공과 연계한 양질의 직장 취업을 위한 취업 프로그램 마련
 - 본부 취업 프로그램과 연계하여 취업 전담 인력 확보

3) 우수 연구인력 양성

- 복합학위생들의 교육 및 연구 지원 프로그램 마련
 - 미래 전임연구자로서의 비전 고취를 위한 연구 환경 조성
- 우수 연구원 해외연수 프로그램 시행
- 국내외 교육 및 학회 참석 지원
 - 우수 연구원 포상과 연계한 국제학회 참석 지원
 - 학회 참석 지원을 위한 재원 마련
- 치전원생 졸업논문 작성을 통한 연구 동기 부여
 - 졸업논문 작성 학생들의 연구 질적 향상을 위한 특별 교과과정 운영
 - 학생 논문 경연대회 포상 확대 지원

나. 대형 연구 과제 수주와 안정적 연구비 확보

1) 대형 연구사업단 유치

- 대형 연구사업단 유치를 위한 장기 플랜 마련
 - 각 사업단 유치를 위한 연구책임자 선정
 - 정부 지원 대형 연구사업단 과제
 - 지역 치과산업 클러스트 연계 과제
 - 연구 신청 책임자에게 준비금 우선 지급
- 대형 과제 신청을 위한 우수 연구그룹 구성
- 자체 대응 투자 자금 확보

2) 개인 연구과제 수주 역량 강화

- 개인 연구 역량 확보를 위한 프로그램 마련
- 연구비 지원·선정·결과에 대한 보상 지원
- 학술 논문 게재료 지원 (IF에 따른 차등 지원)

다. 미래 치의학 연구를 선도할 창의적 연구과제 발굴

1) 학제간 연구를 통한 유망 연구과제 도출

- 우수 연구과제의 발전을 위한 착수금 및 행정적 지원
- 선정된 연구과제에 연구 인력 우선 지원

2) 산학관이 연계된 치의학 산업 육성

- 연구결과의 실용화, 기술지원, 산업화 추진
 - 본부 산학단과 연계한 특허 및 실용화 절차 교육
 - 지역 산업체와 학술 및 인적 교류 네트워크 구성
- 치과산업 클러스터 관련 연구 분야 확보
- 치과기기재료 시험센터의 안정적 운영
 - 치과 산업체의 기술적 요구 사항 해결을 위한 산학 연계 연구

3) 국제 공동연구 추진

- 해외 우수 연구기관과의 정기적 학술대회 개최
- 공동 연구를 위한 상시 연구자 교류 프로그램 마련

4) 4차 산업혁명 관련 치의학 연구과제 발굴

- 저명 미래학자 초청강연회 개최
- 4차 산업혁명 관련 치과 연구소 설립
- 융·복합 연구를 수행하기 위한 전문 연구원 채용

라. 연구력 증진을 위한 첨단 연구 환경 구축

1) 효율적 연구 공간 활용

- 지속적인 연구 공간 확보 방안 마련
- 효율적 연구 공간 활용을 위한 가변적 연구실(?) 확보
- 대형 연구 사업단 추진을 위한 공간 확보

2) 첨단 연구 시설 장비 구축

- 국제 기준의 첨단 동물실험실 구축
 - 쾌적한 환경과 위생을 우선한 설계 도입
- 최신 공용 연구 장비 도입
 - 첨단 공용 장비 구입 자금 마련
 - 도입장비들의 효율적 운용 시스템 확보

3) 부속 연구소의 위상과 역할 강화

- 치의학연구소, 덴탈4D연구소 활성화
- 대학중점연구소 사업 수주

3.4 정량적 목표 (2030년)

- 가. 전임연구원 확보 (명) : 연구력 우수교수 5명 확보
- 나. 1인당 국제수준 논문 수 : 1년 2편
- 다. 우수 논문 발표 수 : JCR 상위 10% 이내 1년 15편
- 라. 1인당 연구비 수주 액 : 1년 1억원
- 마. 대형과제 건수 (5억이상) : 1년 2건
- 바. 치과산업 기술 이전 수 (특허 등록 수) :
- 사. 기술이전 건수 1년 3건, 특허출원수 1년 15건

제 4 장 학생

4.1. 목표

학생이 좋아하고 가고 싶어 하는 학생 중심 대학을 만들기 위해 다음 4가지 목표를 설정

- 학생 중심 교육환경 구축
- 학생 복지 제도
- 장학 제도 확대
- 국제적 감각을 갖춘 사회 공감형 인재 양성

4.2. 추진방향

가. 학생 중심 교육시스템

- 전공 선택 교과목 확대 개선을 통한 학생 교육 선택권 확대
- 석사 논문 작성을 위한 효율적 교육과정 운영
- 학생 인권을 보호하기 위한 지침 제정
- 학생 진료를 위한 원활한 환자 섭외 방안
- 학교 발전 및 운영 기구에 학생들의 참여 기회 부여

나. 학생 복지 제도

- 학생 생활 상담, 건강 및 안전 관리 시스템 구축
- 학생 주거 공간 정보 시스템
- 학생 자치 공간 확대
- 학생 후생 복지 시설 확충
- 학생 자치활동 지원 확대
- 지도 교수 제도 활성화를 위한 지원 확대

다. 장학 제도

- 장학 수혜율 및 수혜액 상향
- 다양한 장학제도
- 발전기금 모금 방안과 연계한 장학 기금 재원 확충

라. 국제적 감각을 갖춘 사회 공감형 인재 양성

- 해외 학생 교류 프로그램 지원 확대
- 국내 우수 인력 교류 프로그램
- 국내·외 학생 학술활동 지원 확대
- 산·학·연 연계 프로그램
- 국내, 외 의료봉사 활동 지원

4.3. 발전계획

가. 학생 중심 교육시스템

- 전공 선택 교과목 확대 개설을 통한 학생 교육 선택권 확대
 - 치의학 이외 인문, 경영, 다양한 사회현상을 반영할 수 있는 융, 복합 학문의 전공 선택 교과목을 개발하여 학생들의 선택 폭을 넓힘
 - 학생 개인의 고유 능력을 반영한 학생 개인 맞춤형 교육 과정 시행
 - 획일화된 오프라인 교육에서 탈피한 다양한 온라인 교육 과정을 개발
 - 학생의 자기 주도 학습을 위한 다양한 교육과정 개발
- 석사 논문 작성을 위한 효율적 교육과정 운영
 - 치과대학과 차별화된 치의학전문대학원 학생의 연구 능력 증진과 논문 작성 내실화를 위해 석사 논문 작성을 위한 교과목 개설과 실질적 시간을 확보토록 개선
 - 석사 논문 작성 학생에게 박사 진학, 졸업 후 진로 선택에서 인센티브 부여
 - 우수 연구 능력을 갖춘 학생에게 대상 장학금 등의 인센티브 지원
 - 석사논문에 대한 정례적인 평가와 우수 논문 시상
- 학생 인권을 보호하기 위한 지침 제정

- 도제식의 수직적 문화를 수평적이고 협력하는 문화로 개선하기 위해 학생들의 인권을 보호하는 조례를 채택
- 정례적으로 검토하고 평가하여 개선할 수 있도록 하는 체계를 구축

○ 학생 진료를 위한 환자 섭외 방안

- 학생의 임상 술기 실습을 위한 환자를 학교 주도로 섭외, 공급하기 위해 치과병원과 협력체계 구축
- 다양한 지역 사회 기관들과의 MOU를 통한 환자 공급 시스템 방안 마련
- 환자에 대한 임상 실습 과정에 대한 보험가입 등을 통한 안정성 확보 방안 마련

○ 학교에 대한 학생들의 주인의식 고취를 위한 노력

- 학교 발전 및 운영을 위한 기구에 학생 대표 등이 참여할 수 있도록 기회를 부여

나. 학생 복지 제도

○ 학생 생활 상담, 건강 및 안전 관리 시스템 구축

- 학생들의 인성 및 심리를 지속적으로 모니터링하고 관리할 수 있는 온, 오프라인 시스템 구축
- 입학 후, 매 학년 진급 때 인성 및 심리 검사 실시하고 결과의 피드백을 통해 지속적으로 관리
- 정례적인 전문가 교육 및 상담 실시
- 전남대학교 본부와 상담 지원 체계 구축
- 효율적인 심리 상담 및 졸업 후 진로 지도를 위한 지원체계 구축
- 학교생활 및 졸업 후 진로 상담을 위한 전문 인력 확보
- 학생 개인의 건강 상담 및 관리를 위한 지원 체계 구축
- 학생들의 학내 및 병원 생활에서 안전을 관리하는 체계 구축

○ 학생 주거 공간 정보 시스템

- 광주 지역 이외 학생들의 안정적인 주거 공간 마련을 위해 학교 홈페이지나 앱에 정보를 공급, 공유할 수 있도록 시스템을 구축하고 정기적으로 업데이트 및 관리
- 학생 오리엔테이션 등의 학교 행사, 개별 지도교수 면담 등에 홍보하고 지속적으로 모니터링

○ 학생 자치 공간 확대

- 학생회, 동아리 활동, 공연 기획, 준비 등을 위한 학생 자치 공간 확대
- 학생들이 소규모 그룹 토의 등을 위해 독서실, 세미나실 등의 공간을 적극적으로

로 사용할 수 있도록 배려

- 학교 공간의 효율적 사용을 위해 정례적인 교직원과 학생 간 협의를 위한 기구 신설

○ 학생 후생 복지 시설 확충

- 학생 휴게실, 탈의실 등의 편의 시설 확대
- 신체 활동을 위한 헬스장 확충
- 체육시설 설치

○ 학생 자치활동 지원 확대

- 동아리의 지역 사회 봉사 활동 지원 : 기구, 교통편의, 전문 인력 지원
- 학생 자치 행사 및 동아리 활동에 대한 재정적 지원 확대
- 2인 이상의 동아리 지도교수 제도 시행

○ 지도 교수 제도 활성화를 위한 지원 확대

- 상시 지도교수 상담제도 운영
- 지도교수와 지도학생 간의 친밀도를 높이기 위한 행, 재정적 지원
- 우수 학생 연구, 우수 학생 논문 포상제도 실시

다. 장학 제도 확대

○ 장학 수혜율 및 수혜액 상향

- 전체 학생의 50% 수혜 혜택, 전체 등록금 대비 50% 장학금 지급

○ 다양한 장학제도

- 성적 이외 저소득층, 봉사, 연구 등의 다양한 장학 제도 신설

○ 발전기금 모금 방안과 연계한 장학 기금 재원 확충

- 졸업생, 지역사회 기업체, 치과 의료기관, 관련 사업체 등과의 MOU 체결을 통해 지속적으로 장학금을 지원받을 수 있는 시스템 구축

라. 국제적 감각을 갖춘 사회 공감형 인재 양성

○ 해외 학생 교류 프로그램 지원 확대

- 해외 대학과의 MOU 체결 확대를 통한 학생 교류 프로그램 (field study) 활성화
- 상호 학점, 학위 인정 체결 대학 확대

○ 국내 우수 인력 교류 프로그램

- 국내 치과대학과의 상호 학점 인정 등 교류 기회 확대

- 대형 치과병원에서 임상 실습 기회 부여
- 졸업생 및 지역 치과 커뮤니티와의 지속적 교류를 통해 학생들의 졸업 진로 다양화 방안 모색
- **국내·외 학생 학술활동 지원 확대**
 - 학술발표, 상호 공동 연구 등의 인적 교류 기회 제공 및 지원 확대
- **산·학·연 연계 프로그램**
 - 지역사회 기관, 대형 치과병원 및 치과 관련 기업이 참여하는 산·학·연 연계 프로그램을 개발하여 학생들이 직접 참여할 수 있는 기회를 제공
- **국내·외 학생 의료봉사활동 지원**
 - 국내 무의촌 및 개발도상국에 대한 학생 의료봉사활동 지원 확대

제 5 장 대학현황 및 평가

5.1. 교육현황

가. 교수 요원 총원 및 경쟁력 확보

○ 교수요원 현황

- 전문대학원은 법정 교수 수 1인당 학생 4명으로 현재 우리대학 학생정원수가 학석사통합과정생 (140명)과 전문대학원생(245명)을 포함하여 총 385명의 학생수에 대한 교원수는 46명으로 교수 1인당 학생 수가 8.3 명인데 이는 기준에 훨씬 못 미치는 수준임

<전남대 치의학전문대학원 교수 1인당 학생수>

(2017.4.1.기준)

구분		2014년도	2015년도	2016년도	2017년도
전임교원		47	48	48	46
학생	전문대학원	281	282	284	255
	학석사통합	35	66	100	124
	계	316	348	384	379
교수 1인당 학생수		6.7	7.25	8	8.2

- 교원수의 부족으로 교육과 연구를 수행할 수 있는 기회를 충분히 확보하지 못하고 의과학자 육성 및 보다 전문화된 교육지향을 목표로 하는 전문대학원의 설립취지를 살리지 못하고 있음

▶ 발전방향

- 향후 10년 내 법정 교원 수 96명의 80%인 77명까지 확보의 노력이 필요함

○ 초빙, 교환, 기금교수 현황

- 우리대학은 1명의 기금교수를 채용하였고, 초빙교수 및 교환교수는 없었음. 단기 (3개월) 방문교수가 2015, 2016년도에 소아치과, 구강내과, 방사선과 등에서 근무함

구분	2014년도	2015년도	2016년도	2017년도
초빙교수	-	-	-	-
교환교수	-	-	-	-
기금교수	1 (임회순)	1 (임회순)	1 (임회순)	1 (임회순)

▶ 발전방향

- 교환교수를 통해 국내외 대학간의 교류 및 대학원생 유치에도 노력이 필요함

○ 교수요원 양성 프로그램 (DDS-PhD 프로그램) 운영 및 지원 현황

- 연 등록금 전액지원 및 교육연구지원비 (년 5백만원 이내)를 지급하고 있음<별첨1>
- 지정 국가 및 교외 장학금을 받기 위해 직전 학년에 석사과정에서 70점 이상을, 박사과정에서 3.75 이상을 취득하여야 함또한 교내 장학금 재원에서 매학기 등록금을 우선 지원받을 수 있으며, 직전 학기 성적에 따라 상위 20% 이내인 경우 전액, 상위 50% 이내인 경우 반액을 지원받음 <별첨2>
- 2007년부터 2016년까지 총17명의 과정생이 입학하여 13억여원이 지원됨
- 8명의 졸업생을 배출하였으며 1명이 교수 임용됨
- 총 56편의 논문실적이 있으며 주저자(1저자)로 발표한 논문은 24편임. 또한, SCI급 논문은 총 38편 가운데 주저자로 18편을 발표함
- 특허출원(4건) 및 등록(1건) 실적이 있음
- 교내 학생논문경연대회에서 14회, 전국 치과대학 치의학전문대학원 학생논문경연대회에서 4회 (금상1회, 은상2회, 동상 1회) 수상실적이 있음
- 또한, ASIAN PACIFIC DENTAL STUDENT ASSOCIATION(2008-8-16, 북경대학)에 참가하여 수상하였고, KADR 범호 학술경연대회에서 신인학술상 및 IADR 국제 경진대회 (Unilever Hatton Award Competition)에 참가함
- 국제학술대회 발표 건수가 41회, 국내학술대회 발표건수가 57회가 있음.

<DDS-PhD 프로그램 현황파악: 년도별 학생현황 및 지원내역>

년도	이름	학적상태	지원금	논문실적	학회발표	특허	취업상태
2007	권혁일	졸업	121,978,000	13(3)	외10/내2	-	병원
	이상원	졸업	125,116,000	2(1)	외1/내4	-	병원
	이꽃님	졸업	133,174,000	6(2)	외2/내3	-	병원

년도	이름	학적상태	지원금	논문실적	학회발표	특허	취업상태
2008	유홍일	졸업	119,983,000	19(9)	외11/내9	-	을지의대
2009	김상용	졸업	113,198,000	3(2)	내3	-	병원
2010	허성웅	졸업	93,950,000	6(1)	외4/내6	출원2/등록1	병원
2011	김진우	졸업	86,657,000	2(1)	외5/내8	-	병원
	박민영	졸업	95,142,000	3(3)	내8	출원1	병원
2012	김유리	4학년	86,760,000	1(1)	외3/내4	-	-
	조희승	4학년	86,760,000	1(1)	외4/내9	출원1	-
2013	지형준	3학년	51,841,450	-	외1/내4	-	-
	양동욱	3학년	55,204,500	-	-	-	-
2014	김유하	약리학 2년차	32,875,000	-	-	-	-
	안규현	병리학 2년차	47,509,500	-	-	-	-
2015	김윤정	생리학 1년차	41,894,000	-	-	-	-
	남유성	해부학 1년차	35,608,000	-	-	-	-
2016	신여경	2학년	19,127,000	-	-	-	-
	총합		1,346,777,450				

▶ 발전방향

- 매년 1명의 입학정원을 유지하여 프로그램을 지속적으로 운영할 수 있도록 함
- 과정생들의 연구력 뒷받침을 위한 연구비 지원 및 장학금지원을 학교차원에서 계속적으로 이루어질 수 있도록 협조함
- 재원마련을 위해 센타급 연구비 수주에 힘쓰도록 함
- 국내외 학술대회 참가 및 논문경연대회 참가를 지원하도록 함
- 학위논문의 영어논문작성 및 SCI급 논문 실적을 위한 지도교수의 지도가 필요함.
- 교수 TO 확보를 위한 노력이 필요함

나. 강의 및 실습교육의 다양화

○ 서브인턴제 운영과 임상실습 강화에 따른 외래교수 증원

- 2007년도에는 외래교수 위촉수가 총 93명 (총장발령 65명, 원장발령 27명)이었고, 2010년에는 총 89명 (총장발령 73명, 원장발령 16명)이었음.
- 지난 3년동안 외래강사 위촉수가 다소 감소 추세임
- 외래교수 위촉 교수들은 각 임상교실의 임상실습지도 및 학생종합진료실 (CDC)에서

환자대상 임상실습지도에 참여함

- 위촉된 외래교수들에 대한 보수는 비전임교원 인사 규정 (제 28조)에 근거하여 지급하고 있지 않고 있음 <별첨3>

<외래교수 위촉 현황>

(단위: 명)

구분	2014년도	2015년도	2016년도	2017년도
총장 발령	80 (신규 4)	81 (신규 10)	77 (신규 12)	73 (신규 3)
원장 발령	13 (신규 2)	13 (신규 0)	12 (신규 4)	11 (신규 2)
총 계	93	94	89	84

▶ 발전방향

- 학생이 환자대상 진료를 안전하게 할 수 있도록 교육과정을 마련하고 외래교수의 역할 비중을 확대하도록 함.
- 학교차원에서 외래교수의 학생 임상실습에 적극적으로 임할 수 있도록 보상 및 지원체계 구축이 필요

다. 국제적인 치의학교육 시스템 운영

○ 국외현장학습 운영 체제 구축

- 국외현장학습 파견은 매년 치전원 3학년을 대상으로 동계방학 중(4학년 진입전) 해외대학에 파견되어 교육과정에 참여하는 것으로 다음 일정에 따르고 있음
 1. 10월~11월경 국외현장학습 대표가 대학별로 파견될 학생과 일정을 결정하여 행정실로 제출
 2. 행정실에서 회의후 지원금액 및 지원내역 결정
 3. 1월경 국외현장학습 발대식 개최 (3학년 동계방학 중)
 4. 1월~2월중 파견 (파견국과 대학에 따라 상이)
 5. 3월경 국외현장학습 보고회 개최
- 2014년 8개 대학, 2015년 10개 대학, 2016년 9개 대학으로 각각, 60%, 78%, 51% 비율의 학생들이 국외현장학습에 파견되었으며, 지원금액은 감소추세였으며 2015년부터 미주지역, 아시아지역 지원금이 각각 하향 조정되었음.

<3년간 국외현장학습 파견현황 및 지원내역>

(단위: 명)

구분	3학년 재학생 수(A)	파견 학생수 (B)	비율 [C=(B/A)*100]	지원금	비고		
					국가/지역	파견기관	학생수
2014	70	42	60	49,000,000원 *미주 150만원 *아시아 80만원	미국	Loma Linda University	6
					캐나다	University of British Columbia	6
					캐나다	McGill University	6
					뉴질랜드	University of Otago	4
					중국	Dalian Medical University Dental Faculty	6
					홍콩	University of Hong Kong	3
					태국	Chiang Mai University	5
					싱가폴	National University of Singapore	6
2015	63	49	78	40,800,000원 *미주 120만원 *아시아 60만원	미국	University of Pacific	6
					캐나다	University of British Columbia	4
					캐나다	McGill University	4
					뉴질랜드	University of Otago	5
					일본	University of Tokyo	5
					일본	University of Tohoku	4
					중국	Dalian Medical University Dental Faculty	5
					홍콩	University of Hong Kong	4
					싱가폴	National University of Singapore	6
태국	Chiang Mai University	6					
2016	69	35	51	29,400,000원 *미주 120만원 *아시아 60만원	미국	University of Michigan	3
					미국	University of Maryland	4
					캐나다	McGill University	3
					캐나다	University of British Columbia	4
					일본	Tokyo Medical and Dental University	6
					홍콩	University of Hong Kong	4
					싱가폴	National University of Singapore	3
					태국	Chiang Mai University	4
중국	Dalian medical University	4					
합계	202	126	62	119,200,000원			

▶ 발전방향

- MOU 협정 등을 확대하여 보다 여러 국가의 대학에 파견이 될 수 있도록 노력함
- 모든 학생들이 참여할 수 있도록 학사 및 재정적 도움이 필요함

○ 학위논문의 영어 논문작성 장려

- 졸업요건인 졸업고사와 논문작성은 2015년부터 학생들이 선택할 수 있게 하였으며 졸업논문작성의 비율은 약 50-60%를 차지하고 있으며, 4년동안 다소 감소추이를 보임. 작성된 학위논문의 영어 논문작성 비율은 9-15%로 높지 않은 실정이며, 2017년 DDS-PhD 과정생의 논문을 제외하면 0%임.

<학위논문의 영어논문작성 비율>

(단위: 명, 편)

구분	2014년도	2015년도	2016년도	2017년도
졸업논문수/졸업생수	43/66(65%)	40/64(62.5%)	34/67(50%)	31/64(48%)
영어논문편수(비율)	4(9%)	5(12%)	6(17%)	2(15%)

▶ 발전방향

- 졸업논문의 외국 및 국내 저널에 투고를 위해 영어논문 작성 장려가 필요함
- 전문대학원의 취지에 맞게 전문학사학위 취득을 위해 졸업논문 작성을 장려하고, 실험논문을 작성할 수 있도록 학사일정 배정 및 지원이 필요함

○ 외국인 교수 유치 노력

- 두 명의 외국인 교수 채용이 이루어짐.
- MRC center 소속으로 채용된 도한교수는 약 2년 동안의 재직기간동안 6 편 (주저자 4편)의 연구실적을 발표하였으며, 본국으로 돌아간 이후에도 전남대 치의학소속 (MRC 사사)이 기록된 논문실적 (23편, 주저자 10편)을 꾸준히 발표하고 있음
- 이석우 교수는 학생종합진료실 및 교육학교실의 전담교수로 역할을 해오고 있음

<외국인 교수현황>

연번	직급	성명	재직기간
1	조교수	David Marcel Dohan Ehrenfest	2011.5.1.~2013.8.31.
2	교수	이석우	2010.1.4.~ 현재

▶ 발전방향

- 국제적 연구교류를 위해 치의학계에서 우수한 연구역량을 갖춘 외국인 교수의 유치를 위한 노력이 필요함.

라. 교육의 국제화

○ 국외 현장학습(field study) 내실화

- 지난 3년간 126명의 학생(전체 202명중 62%)이 10개 내외의 외국대학을 방문하여 국외 현장학습에 참여함.

▶ 발전방향

- 재학기간 중 국외 현장학습 기회(1회 이상) 확대

- 국외현장학습의 의미와 효과, 현실적으로 가능한 예산지원규모 등을 고려한 목표의 수정에 대해 고려할 필요가 있음

○ 국제학술교류 확대

- 국외대학협정체결 (MOU, 자매결연 등) 현황을 살펴보면 최근 3년간은 1건의 학술교류협정을 체결하였으나 지난 10년간 꾸준히 외국의 대학과 학술교류협정을 맺어오고 있는 상태이며 2013년에 복수학위제 협정(일본 동북대학대학원 치학연구과)을 맺어 학술교류를 확대해 오고 있는 상태임 [표 8-9]
- 국내외 학술대회 참가 및 지원내역을 살펴보면 최근 3년간 총 127명(국외 40)이 일부 지원을 받아 학회에 참석하였는데 2014년 53명(국외 16명), 2015년 43명(국외 14명), 2016년 31(국외 10명)명으로 조금씩 감소하는 추세임 [표 10]

[표 8. 국내대학 협정체결 현황]

관리 번호	협정서명	상대 대학	최초체결일	협정 기한	주요 협정 내용
대학2 001-006	학술 및 임상교육 교류협정서	성균관대학교 교육병원- 삼성의료원 치과진료부	2001.12.13.	제한 없음	○학술 연구 및 임상교육의 교류협력 ○임상연구자료의공유,임상치의학연계연구및공동연구추진 ○상대기관의학술행사의공동참여 ○학생및교원의교류추진
대학2 006-007	학술 및 임상교육 교류협정서	서강정보대학	2006.07.28.	제한 없음	○학술 연구 및 임상교육의 교류협력 ○임상연구자료의공유및임상치의학연계연구및공동연구추진 ○상대기관의학술행사의공동참여 ○학생및교원의교류추진

[표 9. 국외대학 협정체결 현황]

관리 번호	협정서명	상대 대학	최초체결일	협정 기한	주요 협정 내용
외대1 991-002	일본	도호쿠대학 (동북대학) 치학부	1991.08.30.	5년	○치과대학간의 학술교류 ○공동연구
외대2 003-009	캐나다	맥길대학 치과대학	2003.07.24.	없음	○교수 및 학생교류 ○학술행사공동참여 ○치의학교육및연구교류

관리번호	협정서명	상대 대학	최초체결일	협정기한	주요 협정 내용
외대2003-011	미국	퍼시픽대학 치과대학	2003.08.07.	없음	○치의학교육 및 연구 교류
외대2005-003	중국	대련의과대학 구강의학원	2005.05.11.	5년	○학생 및 교원교류 ○임상기술전수 ○공동연구개발 및 추진
외대2006-009	일본	동북대학대학원	2006.08.30.	6년	○치학교육 및 학술 연구 분야 협력 과 상호교류
외대2006-013	일본	도쿄 의과치과대학	2006.10.20.	1년(자동연장)	○기초, 임상연구 ○대학원 및 평생교육 ○공동관심분야의 정보 및 자료 교환 ○교원교류 ○학생교환프로그램의 개발
외대2008-026	몽골	School of Dentistry, Health Sciences University of Mongolia	2008.12.19.		○교원 교류 ○학생 교류 ○공동연구활동 ○학술자료 및 간행물 교환 ○양대학간 학술교류협약(5년)
외대2009-021	키르기스스탄	키르기스스탄 국립의과대학	2009.11.05.	5년	○현장학습을 위한 교수, 학생 교류 ○출업생 및 박사후과정생의 연구범위 확대를 위한 교류 ○연구프로젝트, 학술대회, 세미나, 심포지움 증강
외대2010-007	캐나다	The University of British Columbia	2010.04.08.	제한없음	○학술 교류 ○교육 교류 ○학생 및 교원 교류
외대2011-016	뉴질랜드	오타고대학교 치과대학	2011.05.04.	없음	○학술 교류 ○공동연구
외대2012-002	영국	King's College London	2012.01.23	5년	○교직원 및 연구자 상호교류 ○학생 단기 방문 및 학생 교류 ○공동연구 및 학술회의 개최 ○학술정보 교환
외대2012-031	중국	홍콩 치과대학	2012.10.19.	5년	○학생 교류 ○공동연구
외대2013-001	일본	동북대학대학원 치학연구과	2013.01.31.	5년	○대학원 박사과정 교류 ○등록금 면제 ○박사논문출판에 양기관에 제출해야 하며 양기관의 학위 수여 자격을 갖춰야 함.
	미국	미시간대학교 (University of Michigan) 치과대학	2016.04.27.	5년	○치과대학간의 학술교류 ○공동연구

[표 10. 치전원 국내의 학술대회 참가지원 내역]

성명	과정명	학회명	기간	개최장소	지원금(원)
윤나경	석사	The Korean Academy Endodontics	2014. 3. 22. ~ 3. 23.	부산 BEXCO	80,000
전대전	석사	2014 대한치과보철학회 춘계학술대회	2014. 4. 5. ~ 4. 6.	서울 세종대학교	80,000
박찬	박사	2014 대한치과보철학회 춘계학술대회	2014. 4. 5. ~ 4. 6.	서울 세종대학교	80,000
주한성	박사	2014 대한치과보철학회 춘계학술대회	2014. 4. 5. ~ 4. 6.	서울 세종대학교	80,000
신은정	박사	2014 대한치과보철학회 춘계학술대회	2014. 4. 5. ~ 4. 6.	서울 세종대학교	80,000
박미선	박사	제55회 대한소아치과학회 종합학술대회	2014. 4. 19. ~ 4. 20.	COEX	80,000
조용제	박사	제55회 대한소아치과학회 종합학술대회	2014. 4. 19. ~ 4. 20.	COEX	80,000
윤나경	석사	2014 대한치과보존학회 춘계학술대회	2014. 5. 23. ~ 5. 24.	광주 전남대치과병원	80,000
강성자	박사	제114차 미국교정학회	2014. 4. 25. ~ 4. 29.	New Orleans, LA, USA	800,000

성명	과정명	학회명	기간	개최장소	지원금(원)
전세원	박사	제114차 미국교정학회	2014. 4. 25. ~ 4. 29.	New Orleans, LA, USA	800,000
Zhang Fan	박사	제114차 미국교정학회	2014. 4. 25. ~ 4. 29.	New Orleans, LA, USA	800,000
이고운	박사	2014 미국 근관치료학회	2014. 4. 30. ~ 5. 3.	미국 워싱턴	800,000
김영태	박사	제92회 국제치과연구학회	2014. 6. 25. ~ 6. 28.	남아프리카공화국 케이프타운	800,000
박미선	박사	제12회 유럽 소아치과학회	2014. 6. 5. ~ 6. 8.	폴란드 소포트	800,000
조용제	박사	제12회 유럽 소아치과학회	2014. 6. 5. ~ 6. 8.	폴란드 소포트	800,000
임유란	석사	제92회 세계치과연구학회	2014. 6. 25. ~ 28.	남아프리카공화국 케이프타운	800,000
이선기	박사	국제치과연구학회	2014. 6. 25. ~ 28.	Cape town, South Africa	800,000
김병국	석사	제96차 미국 구강악안면외과학회	2014. 9. 8. ~ 9. 13.	미국 하와이	800,000
김준화	박사	제11차 아시아 구강악안면외과학회	2014. 8. 22. ~ 8.25.	중국 시안	600,000
윤갑희	박사	제96차 미국 구강악안면외과학회	2014. 9. 8. ~ 9. 13.	미국 하와이	800,000
김다은	석사	제11회 국제 아시아 예방치과학회	2014. 9. 17. ~ 9. 19.	중국 베이징 프렌드십 호텔	600,000
김애옥	박사	제11회 국제 아시아 예방치과학회	2014. 9. 17. ~ 9. 19.	Beijing, China	600,000
김경희	박사	제11회 국제 아시아 예방치과학회	2014. 9. 17. ~ 9. 19.	China Beijing Friendship Hotel	600,000
선영근	박사	제23회 유럽 임플란트학회	2014.09.25. ~ 09.27.	이탈리아 로마 (AuditoriumParcoDella Musica)	800,000
박소현	석사	제23회 유럽 임플란트학회	2014.09.25. ~ 09.27.	이탈리아 로마 (AuditoriumParcoDella Musica)	800,000
전대전	석사	제23회 유럽 임플란트학회	2014.09.25. ~ 09.27.	이탈리아 로마 (AuditoriumParcoDella Musica)	800,000
이인석	석사	제16회 국제 박막학회	2014.10.13. ~ 10.16.	크로아티아 드브로브니크	800,000
김다은	석사	2015 대한예방치과.구강보건학회 종합학술대회	2014.10.31. ~ 11.01.	강원도 용평리조트 그린피아콘도	80,000
박미선	박사	제49회 KDA CDC HODEX 국제종합학술대회	2014.10.17. ~ 10.19.	대전컨벤션센터	80,000
조용제	박사	대한소아치과학회 2014 추계학술대회	2014. 10. 24. ~10. 25.	원광대학교	80,000
김경희	박사	2014 대한예방치과.구강보건학회 종합학술대회	2014.10.31. ~ 11.01.	강원도 용평리조트 그린피아콘도	80,000
김애옥	박사	2014 대한예방치과.구강보건학회 종합학술대회	2014.10.31. ~ 11.01.	강원도 용평리조트 그린피아콘도	80,000
김영훈	박사	제16회 한일보존학회	2014.10.30.~ 10.31.	Japanese Society of Conservative Dentistry	400,000
김병국	석사	제53차 대한악안면성형재건외과학회 종합학술대회및정기총회	2014.10.30.~ 11.01.	세종대학교 컨벤션센터	80,000
김명인	박사	제53차 대한악안면성형재건외과학회 종합학술대회및정기총회	2014.10.30.~ 11.01.	세종대학교 컨벤션센터	80,000
김광석	석사	제53차 대한악안면성형재건외과학회 종합학술대회및정기총회	2014.10.30.~ 11.01.	세종대학교 컨벤션센터	80,000
이재왕	박사	제53차 대한악안면성형재건외과학회 종합학술대회및정기총회	2014.10.30.~ 11.01.	세종대학교 컨벤션센터	80,000
정종현	박사	제53차 대한악안면성형재건외과학회 종합학술대회및정기총회	2014.10.30.~ 11.01.	세종대학교 컨벤션센터	80,000

성명	과정명	학회명	기간	개최장소	지원금(원)
김준화	박사	제53차 대한약안면성형재건외과학회 종합학술대회및정기총회	2014.10.30.~ 11.01.	세종대학교 컨벤션센터	80,000
지민경	박사	[2014IBEC] International Biomedical EngineeringConference2014	2014.11.20.~ 11.22.	광주 김대중컨벤션센터	50,000
김병국	석사	제55차 대한구강악안면외과학회 종합학술대회 및 정기총회	2014.04.24. ~ 04.26.	부산 BEXCO	80,000
김준화	박사	제55차 대한구강악안면외과학회 종합학술대회 및 정기총회	2014.04.24. ~ 04.26.	부산 BEXCO	80,000
김명인	박사	제55차 대한구강악안면외과학회 종합학술대회 및 정기총회	2014.04.24. ~ 04.26.	부산시	80,000
정종현	박사	대한약안면성형재건외과학회	2014.10.30. ~ 11.01.	세종대 컨벤션	80,000
정종현	박사	대한구강악안면학회	2014.04.24. ~ 04.26.	부산 BEXCO	80,000
김현주	석사	2014 대한치주과학회, 제54회 종합학술대회	2014.10.25. ~ 04.26.	세종대학교 광개토관 컨벤션센터	80,000
이선기	박사	2014 대한구강악안면임플란트학회 추계학술대회	2014. 10.19.	광주과학기술원	50,000
전대전	석사	2014 대한치과보철학회 추계학술대회	2014.11.29. ~11.30.	대구 경북대학교	80,000
신은정	박사	2014 대한치과보철학회 추계학술대회	2014.11.29. ~ 11.30.	대구 경북대학교글로벌프라자	80,000
이중혁	석사	2014 대한치주과학회 종합학술대회	2014.10.25. ~ 10.26.	세종대학교 광개토홀	80,000
이인석	석사	2014 대한치주과학회 종합학술대회	2014.10.25. ~ 10.26.	천안 상록리조트 컨벤션센터	80,000
나의리	박사	2014 대한치주과학회 종합학술대회	2014.10.25. ~ 10.26.	세종대학교 광개토관 컨벤션센터	80,000
박소현	석사	2014 대한치주과학회 종합학술대회	2014.10.25. ~ 10.26.	천안 상록리조트 컨벤션센터	80,000
반민희	박사	한중일 보철학회	2015.04.10. ~ 04.12.	일본 하코네 코와켄 호텔	400,000
이중혁	석사	2015 대한치주과학회 춘계학술대회	2015.04.17. ~ 04.18.	원광대학교 치과대학 제2치의학관	80,000
임유란	석사	제56회 대한소아치과학회 정기총회 및 종합학술대회	2015.04.18. ~ 04.19.	COEX 4층(서울)	80,000
양선미	박사	제56회 대한소아치과학회 정기총회 및 종합학술대회	2015.04.18. ~ 04.19.	COEX 4층(서울)	80,000
천민경	석사	제12회 대한장애인치과학회 정기총회 및 춘계 학술대회	2015.4.4.	서울대학교 치과병원 8층 강당	80,000
김준엽	박사	2015 대한치과보철학회 춘계학술대회	2015.04.18. ~ 04.19.	서울 세종대학교	80,000
민병귀	석사	2015 대한치과보철학회 춘계학술대회	2015.04.18. ~ 04.19.	서울 세종대학교	80,000
전대전	석사	2015 대한치과보철학회 춘계학술대회	2015.04.18. ~ 04.19.	서울 세종대학교	80,000
윤나경	박사	2015 대한치과보존학회 춘계학술대회	2015.05.29. ~ 05.30.	강릉 라카이샌드파인 리조트	80,000
김영훈	박사	2015 대한치과보존학회 춘계학술대회	2015.05.29. ~ 05.30.	강릉 라카이샌드파인 리조트	80,000
정종현	박사	제25회 일본 약변형증 학회	2015.06.03. ~ 06.05.	Tokyo, Japan	400,000
이중혁	석사	유럽치주학회8	2015.06.03. ~ 06.06.	Excel, London, UK	800,000
ZHANG FAN	박사	제115차 미국교정학회	2015.05.15. ~ 05.19.	San Francisco, California, USA	800,000
박하연	박사	제115차 미국교정학회	2015.05.15. ~ 05.19.	San Francisco, California, USA	800,000
이정실	박사	제115차 미국교정학회	2015.05.15. ~ 05.19.	San Francisco, California, USA	800,000
김광석	석사	제5회 국제구강암학회	2015.07.09.~ 07.11.	브라질 상파울루	800,000

성명	과정명	학회명	기간	개최장소	지원금(원)
PIAO XINGHUI	박사	제1차 국제응용표면과학학회 학술대회	2015.07.27.~ 07.30.	Riverside Oriental Hotel, China	400,000
이효일	박사	제17회 유럽근관학회	2015.09.16. ~ 09.19.	스페인 바르셀로나	800,000
김세민	박사	제17회 유럽근관학회	2015.09.16. ~ 09.19.	스페인 바르셀로나	800,000
박후상	석사	2015 대한치주과학회 제55회 종합학술대회	2015.10.24. ~ 10.25.	The-K Hotel Seoul convention center	80,000
김현주	석사	2015 대한치주과학회 제55회 종합학술대회	2015.10.24. ~ 10.25.	The-K Hotel Seoul convention center	80,000
김희강	박사	2015 대한치주과학회 제55회 종합학술대회	2015.10.24. ~ 10.25.	The-K Hotel Seoul convention center	80,000
박소현	박사	2015 대한치주과학회 제55회 종합학술대회	2015.10.24. ~ 10.25.	The-K Hotel Seoul convention center	80,000
이현주	박사	2015 대한치주과학회 제55회 종합학술대회	2015.10.24. ~ 10.25.	The-K Hotel Seoul convention center	80,000
이인석	박사	2015 대한치주과학회 제55회 종합학술대회	2015.10.24. ~ 10.25.	The-K Hotel Seoul convention center	80,000
나의리	박사	2015 대한치주과학회 제55회 종합학술대회	2015.10.24. ~ 10.25.	The-K Hotel Seoul convention center	80,000
임유란	석사	2015 대한소아치과학회 추계학술대회	2015.10.23. ~ 10.24.	단국대학교 치과대학	80,000
천민경	석사	2015 대한소아치과학회 추계학술대회	2015.10.23. ~ 10.24.	단국대학교 치과대학	80,000
김세민	박사	2015 대한치과보존학회 추계학술대회	2015.11.14. ~ 11.15.	서울 세종대학교	80,000
반민희	박사	대한치과보철학회 추계학술대회	2015.11.22. ~ 11.23.	세종대학교 광개토태관	80,000
마보영	박사	대한치과보철학회 추계학술대회	2015.11.22. ~ 11.23.	서울 세종대학교	80,000
이선기	박사	대한치과보철학회 추계학술대회	2015.11.22. ~ 11.23.	세종대학교 광개토태관	80,000
김준엽	박사	대한치과보철학회 추계학술대회	2015.11.22. ~ 11.23.	서울 세종대학교	80,000
김정환	박사	제17회 한일치과보존학회	2015.11.12. ~ 11.13.	Bunkyo Civic Hall, Kasuga, Bunkyo, Tokyo	400,000
김영훈	박사	제17회 한일치과보존학회	2015.11.12. ~ 11.13.	Bunkyo Civic Hall, Kasuga, Bunkyo, Tokyo	400,000
이재현	박사	제17회 한일치과보존학회	2015.11.12. ~ 11.13.	Bunkyo Civic Hall, Kasuga, Bunkyo, Tokyo	400,000
민병귀	석사	2015 대한턱관절교합학회 종합학술대회	2015.11.07. ~ 11.08.	서울아산병원 연구관 지하1층 대강당 및 소강당	80,000
김민지	석사	2015 대한턱관절교합학회 종합학술대회	2015.11.07. ~ 11.08.	서울 아산병원	80,000
이현옥	석사	금연과 구강건강증진을 위한 치과의료 커뮤니케이션	2015.10.30. ~ 10.31.	충남 천안 남서울대학교 지식정보관 1층	80,000
김다은	석사	금연과 구강건강증진을 위한 치과의료 커뮤니케이션	2015.10.30. ~ 10.31.	충남 천안 남서울대학교 지식정보관 1층	80,000
이진실	석사	금연과 구강건강증진을 위한 치과의료 커뮤니케이션	2015.10.30. ~ 10.31.	충남 천안 남서울대학교 지식정보관 1층	80,000
이재왕	박사	국제구강악안면외과학회 2015	2015.10.27. ~ 10.30.	Melbourne, Australia	600,000
이중혁	석사	2015 공직치과의사회 종합학술대회	2015.12.05.	서울대 치과병원 대강당	80,000
김민지	석사	2016 골융합학회	2016.02.17.~ 02.20.	San Diego(미국)	800,000
나의리	박사	2016 골융합학회	2016.02.17.~ 02.20.	San Diego(미국)	800,000
마보영	박사	2016 골융합학회	2016.02.17.~ 02.20.	San Diego(미국)	800,000
김지현	박사	2015 구강건강 관리를 위한 국제심포지엄	2015.05.30.	전남대 치과병원 대강당	50,000

성명	과정명	학회명	기간	개최장소	지원금(원)
김지현	박사	2015 광주전남 바이오나노 산학연병 심포지움	2015.11.13.	광주과학기술교류협력센터 2층 대회의실	50,000
박재호	박사	2016 대한치과보철학회 추계학술대회	2016.11.19	광주 김대중컨벤션센터	80,000
이현주	박사	2016 IADR/APR General Session	2016.06.22	서울 COEX	80,000
이현주	박사	제56회 대한치주과학회 종합학술대회	2016.10.22	더 케이 호텔 컨벤션센터	80,000
김정환	박사	International Association for Dental Research	2016.06.24	COEX 컨벤션센터	80,000
정수아	박사	2016 대한치과보철학회 추계학술대회	2016.11.19	광주 김대중컨벤션센터	80,000
박민지	박사	2016 대한치주과학회 제 56회 종합학술대회	2016.10.22	The-K Hotel Seoul convention center	80,000
김혜란	박사	2016년도 대한턱관절교합학회 종합학술대회	2016.10.16	서울아산병원 연구원 지하 대강당	80,000
반민희	박사	2016 대한치과보철학회 춘계학술대회	2016.05.21	서울 세종대학교 광개토관 컨벤션홀	80,000
반민희	박사	2016 대한치과보철학회 추계학술대회	2016.11.19	광주김대중컨벤션센터	50,000
양선미	박사	제 57회 대한소아치과학회 정기총회 및 종합학술대회	2016.04.23	서울 코엑스 4층 conference room	80,000
유고은	박사	2016 대한치주과학회 제56회 종합학술대회	2016.10.22	The-K Hotel Seoul Convention Center	80,000
김희강	박사	2016 대한치주과학회 춘계학술대회	2016.04.09	경희대학교 청운관	80,000
김희강	박사	94th General session & exhibition of the IADR	2016.06.22	서울 코엑스	80,000
마보영	박사	2016 대한치과보철학회 춘계학술대회	2016.05.21	서울 세종대학교 광개토관 컨벤션홀	80,000
마보영	박사	2016 대한치과보철학회 추계학술대회	2016.11.19	광주 김대중컨벤션센터	50,000
이중혁	박사	SIDEX 2016 국제종합학술대회	2016.04.16	서울 COEX	80,000
이중혁	박사	IADR General Session 2016 Seoul	2016.06.23	서울 코엑스	80,000
김다운	박사	대한예방치과.구강보건학회 2016년도 종합학술대회	2016.10.29	서울특별시 관악구 관악로1 서울대학교 38동 글로벌컨벤션 플라자	80,000
윤인경	석사	대한예방치과.구강보건학회 2016년도 종합학술대회	2016.10.29	서울특별시 관악구 관악로1 서울대학교 38동 글로벌컨벤션 플라자	80,000
정현태	박사	아시아 소아치과 학회	2016.05.26	일본 도쿄	400,000
이용진	박사	OMICS 국제학회	2016.03.31	스페인 발렌시아	800,000
이규형	박사	116rd Annual Session of American Association of Orthodontists	2016.04.29	미국 올란드	800,000
양선미	박사	OMICS국제 학회 (7th Global dentists and Pediatric dentistry annual meeting	2016.03.31	스페인	800,000
이준연	박사	Medical, Medicine and Health Science	2016.08.04	Shanghai, china	400,000
전준보	박사	116차 미국교정학회	2016.04.29	Orlando, Florida	800,000
SUN QIAOC HU	석사	18th IAOP - 25차 IAOMP(International Association of Oral and Maxillofacial Pathologists) Conference	2016.09.08	chennai,india	400,000
		국내 87	국외 40	127명	

▶ 발전방향

- 협정기간이 완료된 대학의 경우 갱신 또는 재협정이 필요할 수 있으므로 이에 대한 내용을 새로운 계획서에 포함시키는 것을 고려
- 국내외 학술대회 참여를 통한 학술교류 확대를 위한 학술교류 활성화에 대한 내용을 포함시키는 것을 고려

○ 외국인 대학원생 유치 노력 : 단계적 증원

- 최근 3년간의 외국인대학원생 유치현황을 살펴보면 5개 국가에서 총 9명을 유치하였으며 연도별 추이를 살펴보면 2014년에 2명, 2015년에 6명으로 증가하였다가 2016년에 1명으로 다시 감소한 상태임 [표 11]

[표 11. 지난 3년간 외국인 대학원생 유치현황 자료]

구분	2014년도		2015년도				2016년도
	중국	코소보	중국	인도	이라크	베트남	인도
일반대학원 박사과정	1		2				
일반대학원 석사과정		1	1	1	1	1	1
계	5개 국가 9명						

▶ 발전방향

- 외국인대학원생의 유치를 위한 외국대학과의 연계, 학업과 학교생활에 대한 상담과 지도 강화 등 추가적 내용을 포함시키는 것을 고려

마. 영어 강의 확대

- 대학원 영어수업 확대
- 영어교재 활용
- 영어 임상실습 동영상 제작
- 영어 강의 비율을 2020년까지 30%로 확대

- 최근 3년간 영어강의는 2014년 0%, 2015년 7과목 6.2%, 2016년 6과목 5.3%이었으며 강의과목들은 모두 영어교재를 사용하고 있는 상태였음 [표 12]

[표 12. 3년간 대학원 영어강의수업 개설 현황 및 비율 파악]

구분	영어강의			영어 임상실습 동영상		영어 강의 비율	비고
	교과목명	영어교재 사용여부	담당교수	교과목명	담당교수		
2014년	-	-	-	-	-	0%	-
2015년	인체약리학	○	이시은			6.2%	전체 113개 교과목 중 7개 교과목 해당
	구강악안면방사선학 1	○	강병철, 윤숙자, 이재서				
	구강악안면방사선학 2	○	강병철, 윤숙자, 이재서				
	구강악안면방사선학 3	○	강병철, 윤숙자, 이재서				
	임상구강악안면방사선학1	○	강병철, 윤숙자, 이재서				
	임상구강악안면방사선학2	○	강병철, 윤숙자, 이재서				
	인체면역학	○	강인철				
2016년	구강악안면방사선학 1	○	강병철, 윤숙자, 이재서			5.3%	전체 113개 교과목 중 6개 교과목 해당
	구강악안면방사선학 2	○	강병철, 윤숙자, 이재서				
	구강악안면방사선학 3	○	강병철, 윤숙자, 이재서				
	임상구강악안면방사선학1	○	강병철, 윤숙자, 이재서	임상구강악안면 방사선학1	강병철, 윤숙자, 이재서		
	임상구강악안면방사선학2	○	강병철, 윤숙자, 이재서				
	인체면역학	○	강인철				
합계	13개 교과목						

▶ 발전방향

- 영어강의가 증가하였으나 2020년까지 30%의 목표를 달성하기에 어려움이 있을 것으로 고려되어 현실적으로 영어강의의 추가적 개설 가능성 검토후 수정된 목표 설정을 고려

바. 국제 학술 대회 개최

○ 국제학술 심포지엄 개최 (1회/년)

- 최근 3년간 국제학술심포지엄 개최현황을 살펴보면 2014년 2회(전남대 개최 1회), 2015년 1회(전남대 개최 1회), 2016년 1회(전남대 개최 0회)로 2014년, 2016년의 경우 외국에서 공동개최로 진행한 내용 포함된 상태임 <별첨4>

▶ 발전방향

- 연 1회 개최의 목표는 달성하고 있는 상태이며 추가적으로 국내학술 심포지엄을 포함시켜 목표를 재설정할지에 대해 고려

○ 해외 유명인사 초청강연회 (1회 이상/년)

- 최근 3년간 해외 유명인사 초청강연회는 2014년 3회, 2015년 6회, 2016년 1회로 파악됨 <별첨5>
- 연 1회 이상의 목표를 달성하고 있는 상태이며 연자들은 국제학술대회 또는 연구비 수주 사업단의 초청을 받아 강연을 한 경우가 대부분임

▶ 발전방향

- 앞으로도 국제학술대회의 개최나 사업단 유치를 발전계획서에 포함시키고 이것과 연계한 초청강연기회의 확대를 포함시키는 것을 고려
- 치의학, 생명과학, 기타 전 학문 분야의 해외유명학자초청을 포함

사. 봉사 및 인성 교육 활성화

○ 국내·외 학생 의료봉사활동 지원 / 무의촌 및 개발도상국에 대한 학생 의료봉사활동 지원

- 최근 3년간 국내봉사활동은 2014년에 51회 560만원지원, 2015년에 24회 590만원 지원, 2016년 40회 400만원 지원한 상태이며 국외 개발도상국 봉사의 경우 2014년 1회 500만원, 2016년 1회 280만원 지원한 상태임 [표 13-14]

▶ 발전방향

- 지원 규모의 변동과 대상국가 및 기관의 상황에 따른 일정의 변화는 있으나 어느정도 목표를 달성하고 있는 상태이며 봉사를 통한 인성교육을 위해 지속적으로 목표달성과 교육 효과를 강화하기 위한 내용을 포함시키는 것 고려

[표 13. 국내 봉사활동 내역]

연번	일자	년도	동아리명(주최)	장소	학생수	지원금
1	2014.3.16.(일)	2014	사회의료연구회	광주외국인노동자건강센터	6	
2	2014.3.2.(일)	2014	사회의료연구회	광주외국인노동자건강센터	6	
3	2014.3.30.(일)	2014	사회의료연구회	광주외국인노동자건강센터	6	
4	2014.4.13.(일)	2014	사회의료연구회	광주외국인노동자건강센터	6	
5	2014.4.27.(일)	2014	사회의료연구회	광주외국인노동자건강센터	6	
6	2014.5.18.(일)	2014	사회의료연구회	광주외국인노동자건강센터	7	200,000
7	2014.6.1.(일)	2014	사회의료연구회	광주외국인노동자건강센터	7	200,000
8	2014.6.15.(일)	2014	사회의료연구회	광주외국인노동자건강센터	7	200,000
9	2014.6.29.(일)	2014	사회의료연구회	광주외국인노동자건강센터	7	200,000
10	2014.7.13.(일)	2014	사회의료연구회	광주외국인노동자건강센터	7	200,000
11	2014.7.27.(일)	2014	사회의료연구회	광주외국인노동자건강센터	7	
12	2014.8.10.(일)	2014	사회의료연구회	광주외국인노동자건강센터	7	
13	2014.8.24.(일)	2014	사회의료연구회	광주외국인노동자건강센터	7	
14	2014.9.21.(일)	2014	사회의료연구회	광주외국인노동자건강센터	7	
15	2014.10.19.(일)	2014	사회의료연구회	광주외국인노동자건강센터	7	
16	2014.10.5.(일)	2014	사회의료연구회	광주외국인노동자건강센터	7	
17	2014.11.2.(일)	2014	사회의료연구회	광주외국인노동자건강센터	7	
18	2014.11.16.(일)	2014	사회의료연구회	광주외국인노동자건강센터	7	
19	2014.11.30.(일)	2014	사회의료연구회	광주외국인노동자건강센터	7	
20	2014.12.28.(일)	2014	사회의료연구회	광주외국인노동자건강센터	7	
21	2015.1.11.(일)	2014	사회의료연구회	광주외국인노동자건강센터	7	
22	2015.1.25.(일)	2014	사회의료연구회	광주외국인노동자건강센터	7	
23	2015.2.8.(일)	2014	사회의료연구회	광주외국인노동자건강센터	7	
24	2014.3.22.(토)	2014	로고스	행복재활원	6	200,000
25	2014.4.12.(토)	2014	로고스	행복재활원	5	200,000
26	2014.5.24.(토)	2014	로고스	행복재활원	9	200,000
27	2014.6.28.(토)	2014	로고스	행복재활원	11	200,000
28	2014.7.26.(토)	2014	로고스	행복재활원	6	200,000
29	2014.8.23.(토)	2014	로고스	행복재활원	11	
30	2014.8.7.(목)-8.9.(토)	2014	로고스	전북 부안군 위도	8	
31	2014.9.27.(토)	2014	로고스	행복재활원	7	
32	2014.10.11.(토)	2014	로고스	행복재활원	7	
33	2014.11.15.(토)	2014	로고스	행복재활원	6	
34	2014.11.22.(토)	2014	로고스	순천 외국인한글학교	6	
35	2014.12.27.(토)	2014	로고스	행복재활원	7	
36	2014.5.17.(토)	2014	한스텝	귀밀민들레집	25	200,000
37	2014.9.13.(토)-14.(일)	2014	한스텝	전남 곡성군 목사동면사무소	28	250,000
38	2014.11.15.(토)	2014	한스텝	소화천사의집	25	200,000
39	2015.2.28.(토)-3.1.(일)	2014	한스텝	서평복지회관	20	250,000
40	2014.5.31.(토)	2014	균스바	예수마리아 요셉 부활의 집	33	200,000
41	2014.8.22.(금)-24.(일)	2014	균스바	전라남도 순천시 주암면 구호노인정	43	250,000
42	2014.11.29.(토)	2014	균스바	예수마리아 요셉 부활의 집	35	200,000
43	2015.2.14.(토)-15.(일)	2014	균스바	노안면사무소	31	250,000
44	2014.5.31.(토)	2014	회랑	이일성로원	25	200,000
45	2014.8.29.(금)-31.(일)	2014	회랑	전라남도 화순군 소향원	27	250,000
46	2014.9.20.(토)-21.(일)	2014	회랑	전라남도 화순군 소향원	29	250,000
47	2014.11.29.(토)	2014	회랑	일곡한솔전문요양원	25	200,000
48	2014.5.24.(토)	2014	인씨피엠	광주 북구 엠마우스 복지관	46	200,000
49	2014.8.15.(금)-17.(일)	2014	인씨피엠	전라남도 장성군 삼계면	37	250,000
50	2014.11.15.(토)	2014	인씨피엠	광주 광산구 송광사회복지관	36	200,000
51	2015.2.27.(금)-3.1.(일)	2014	인씨피엠	함평군 손불면 손불자치센터	34	250,000
2014년도 국내 의료 봉사 동아리 지원금 계						5,600,000
1	2015.3.7.(토)-3.8.(일)	2015	회랑	담양군 남면 용연마을회관	25	300,000
2	2015.5.23.(토)	2015	회랑	효경 실버빌 요양원	27	300,000

연번	일자	년도	동아리명(주최)	장소	학생수	지원금
3	2015.8.28.(금)-8.29.(토)	2015	회랑	화순 소향원	24	300,000
4	2015.11.1.(일)	2015	회랑	광주 쌍촌동 무각사	30	300,000
5	2016.2.20.(토)-2.21.(일)	2015	회랑	담양군 대덕면 하갈마을	30	-
6	2015.5.16.(토)	2015	한스텝	광주광역시 귀일원	33	300,000
7	2015.8.29.(토)-8.30.(일)	2015	한스텝	나주 동강면 주민자치센터	45	300,000
8	2015.11.14.(토)	2015	한스텝	광주 남구 봉선동 소화천사의집	32	300,000
9	2016.2.20.(토)-2.21.(일)	2015	한스텝	전남 곡성군 오산면사무소	34	300,000
10	2015.5.16.(토)	2015	인씨피엠	광주 북구 엠마우스 복지관	34	300,000
11	2015.8.14.(금)-8.16.(일)	2015	인씨피엠	영암군 미암면사무소	40	300,000
12	2015.11.14.(토)	2015	인씨피엠	송광종합사회복지관	30	300,000
13	2016.2.27.(토)-2.28.(일)	2015	인씨피엠	나주시 봉황면사무소	27	300,000
14	2015.5.23.(토)	2015	균스바	에버그린실버하우스 전문요양원	34	300,000
15	2015.8.15.-8.16.(일)	2015	균스바	나주시 노안면 복지회관	35	300,000
16	2015.11.21.(토)	2015	균스바	광주시 북구 에버그린실버하우스 요양병원	30	300,000
17	2016.2.27.(토)-2.28.(일)	2015	균스바	고성리 회관	34	300,000
18	2015.8.29.(토)	2015	로고스	담양군 수북면 개동리 개동교회	15	200,000
19	2015.3.8.(일)	2015	사회의료연구회	광주외국인노동자건강센터	7	-
20	2015.3.22.(일)	2015	사회의료연구회	광주외국인노동자건강센터	7	-
21	2015.4.5.(일)	2015	사회의료연구회	광주외국인노동자건강센터	7	-
22	2015.5.3.(일)-6.28.(일)	2015	사회의료연구회	광주외국인노동자건강센터	24	300,000
23	2015.10.4.(월)-11.29.(일) 격주일요일(13:30~17:30)	2015	사회의료연구회	광주외국인노동자건강센터	37	300,000
24	2015.12.27.(일)-2.21.(일) 일요일13:30-17:30	2015	사회의료연구회	광주외국인노동자건강센터	35	300,000
2015년도 국내 의료 봉사 동아리 지원금 계						5,900,000
2	2016.3.19.(토)	2016	로고스	행복재활원	6	300,000
3	2016.4.23.(토)	2016	로고스	행복재활원	6	
5	2016.6.25.(토)	2016	로고스	행복재활원	6	
6	2016.8.4.(목)~6.(토)	2016	로고스	완도 보길도	8	
7	2016.8.20.(토)	2016	로고스	행복재활원	6	
9	2016.10.15.(토)	2016	로고스	행복재활원	6	
10	2016.11.26.(토)	2016	로고스	행복재활원	6	
12	2016.3.6.(일)	2016	사회의료연구회	광주외국인노동자건강센터	6	
13	2016.3.20.(일)	2016	사회의료연구회	광주외국인노동자건강센터	5	
14	2016.4.3.(일)	2016	사회의료연구회	광주외국인노동자건강센터	6	
15	2016.5.1.(일)	2016	사회의료연구회	광주외국인노동자건강센터	5	

연번	일자	년도	동아리명(주최)	장소	학생수	지원금
16	2016.5.15.(일)	2016	사회의료연구회	광주외국인노동자건강센터	6	300,000
17	2016.5.29.(일)	2016	사회의료연구회	광주외국인노동자건강센터	7	
18	2016.6.26.(일)	2016	사회의료연구회	광주외국인노동자건강센터	7	
19	2016.7.10.(일)	2016	사회의료연구회	광주외국인노동자건강센터	7	
20	2016.7.24.(일)	2016	사회의료연구회	광주외국인노동자건강센터	7	300,000
21	2016.8.7.(일)	2016	사회의료연구회	광주외국인노동자건강센터	7	
22	2016.8.21.(일)	2016	사회의료연구회	광주외국인노동자건강센터	6	
23	2016.9.4.(일)	2016	사회의료연구회	광주외국인노동자건강센터	6	
24	2016.10.2.(일)	2016	사회의료연구회	광주외국인노동자건강센터	6	100,000
25	2016.10.16.(일)	2016	사회의료연구회	광주외국인노동자건강센터	6	
26	2016.11.13.(일)	2016	사회의료연구회	광주외국인노동자건강센터	6	
27	2016.11.27.(일)	2016	사회의료연구회	광주외국인노동자건강센터	6	
28	2016.12.11.(일)	2016	사회의료연구회	광주외국인노동자건강센터	6	
29	2016.12.25.(일)	2016	사회의료연구회	광주외국인노동자건강센터	6	
31	2016.5.21.(토)	2016	한스텝	광주 남구 봉선동 귀일민들레집	40	300,000
32	2016.9.3.(토)~4.(일)	2016	한스텝	전라남도 영광군 백수읍	45	300,000
33	2016.11.26.(토)	2016	한스텝	광주 남구 봉선동 소화자매원	35	300,000
34	2016.8.20.(토)	2016	균스바	전라남도 담양군 수북면 고성리 회관	33	300,000
35	2016.5.7.(토)	2016	인씨피엠	광주 엠마우스 복지관	41	300,000
36	2016.8.26.(금)~28.(일)	2016	인씨피엠	전남 곡성군 오곡종합건강관리센터	35	300,000
37	2016.11.26.(토)	2016	인씨피엠	광주 송광종합사회복지관	31	300,000
38	2016.5.21.(토)	2016	회랑	광주 한사랑 요양원	33	300,000
39	2016.8.20.(토)	2016	회랑	전남 화순군 춘양면 복지회관 소향원	30	300,000
40	2016.11.12.(토)	2016	회랑	광주 보훈 요양원	31	300,000
2016년도 국내의료 봉사 동아리 지원금 계						4,000,000

[표 14. 국외 봉사활동 내역]

연번	년도	일정	국가/지역	참가교수(명)	참가학생수(명)	개인별 지원금액	지원금액(원)
1	2014	2014.7.28.~8.2.(6일간)	베트남 하노이	1명 (김선미교수)	4명 (4학년이용진,김범호/ 3학년이학현,김태정)	교수-1,000,000원 학생-1,000,000원	5,000,000
2	2015	당초 방글라데시 의료봉사 시행코자 하였으나, 현지사정으로 인해 취소					
3	2016	2016.2.8.~2.12.(5일간)	태국 치앙마이	1명 (김선미교수)	3명 (4학년김태정/ 2학년기강,강건화)	교수-1,000,000원 학생-600,000원	2,800,000

○ 봉사활동 학점 반영

- 전남대학교 치의학전문대학원 “현장학습” 학점운영 규정에 따르면 제 3 조에 졸업 시험을 선택한 학생의 경우 “현장학습” 수강신청을 하여 학점을 받을 수 있도록 되어 있는 상태임 <별첨6>

▶ 발전방향

- 논문을 쓰는 경우에는 봉사활동을 학점에 반영할 필요가 없는 상태여서 봉사활동 참여를 경험할 수 있도록 하기 위해 ‘졸업시험 선택’이라는 규정내용을 삭제할지또는 졸업논문을 쓰는 경우 별도의 봉사활동 경험을 할 수 있도록 새로운 규정을 추가할 필요가 있는지 검토 필요
- 제 6 조 1항의 ‘학점은 국내외 현장학습 중 하나를 의무적으로 참여하고’라는 문구는 최근 국내현장학습이 시행되고 있지 않은 상태이고 국외현장학습비율이 60%정도여서 해당 문구를 충족시키지 못하는 학생이 발생하는 상황이므로 현장학습을 다시 확대하거나 해당문구를 수정하는 것이 필요하다고 생각되어 제도를 개선하는 내용을 포함시키는 것을 고려

○ 인문사회분야 교과목 운영 내실화

- 최근 3년간 인문사회분야 교과목은 없는 것으로 조사됨 [표 15]
- 치의학교육학교실에서 관리하고 있는 치과의사학, 치과의사와 사회, 치과관리학 등의 과목들을 고려할 수 있을 것으로 생각됨 현재 전체적인 교과목의 운영을 담당하였던 최홍란 교수가 건강상의 이유로 부재한 상태임

[표 15. 인문사회분야 교과목 운영]

	교과목명	담당교수	강의계획서	비고
2014년	-	-	-	치의학전문대학원에서 개설한 교과목은 모두 치의학분야의 전공 교과목이며, 인문사회분야 교과목을 별도 운영하지 않음.
2015년	-	-	-	
2016년	-	-	-	
합계	0	0	0	

▶ 발전방향

- 인문사회분야 교과목의 개발과 치의학교실 활성화를 통한 관련 교과목 운영 내실화에 대한 내용을 포함시키는 것 고려

○ 해부실습 시신기증 추모식 참석 및 지원

- 최근 3년간 해부실습 시신기증 추모식에는 치전원 석사과정 1학년 전학생이 참여하였고 관련 비용이 지원되었음 [표 16]

[표 16. 해부실습 시신기증 추모식 참석 및 지원]

구분	행사일시 및 장소	참석대상	참석인원	지원금	비고
2014년	2014.8.28.(목) 15:30 명학회관 명학홀	치전원 석사과정 1학년	69명	다과 1,000,000원	
2015년	2015.9.16.(수) 15:30 명학회관 명학홀	치전원 석사과정 1학년	70명	다과 1,000,000원	
2016년	2016.8.31.(수) 15:30 명학회관 명학홀	치전원 석사과정 1학년	73명	답례품 1,000,000원	

▶ 발전방향

- 목표가 잘 이루어지고 있고 지속적으로 이루어져야 할 사항이므로 그대로 내용에 포함시키는 것을 고려

라. 평생교육 프로그램 활성화

- 주제별 체계적인 평생교육 프로그램 개발
- 임상 및 기초 치의학 협동 교육 프로그램 운영
- 교육 프로그램 내용의 다양화 : 최신 치의학 지견, 병원경영학 등
- 최근 3년간 평생교육 프로그램으로 학교차원에서 이루어진 교육 프로그램은 조사자료가 없는 상태이며 보수교육자료를 조사한 결과 2014년 7회, 2015년 3회, 2016년 1회로 조사됨 [표 17]

[표 17. 2014~2016년도 전남대학교 치의학전문대학원 보수교육 현황자료]

구분	연번	교육일시	장 소	연 자	교육제목
2014	1	2. 9.(일) 09:30~18:00	전남대학교 치의학전문대학원	김성훈,박지만, 손미경,권인소	치과에서의 구강 스캐너의 적용과 CAD/CAM
	2	4. 12.(토) 17:00~19:00	광주 신양파크호텔	황윤찬,임현필	MTA의 임상적 적용. 심미적이고 기능적인임플란트보철
	3	4. 19.(토) 18:00~22:30	서울 신흥 사옥	황현식	Target Tooth movement
	4	5. 21.(수) 19:00~21:00	전남대학교 치의학전문대학원 5층평강홀	윤숙자,국민석,김윤현	덴탈 CBCT의 이해와 임상적용
	5	5. 25.(일) 10:00~17:00	서울 STM치과의원 세미나실	양규호	초보자를 위한 성장기 아동의 정형적교정적치료

구분	연 번	교육일시	장 소	연 자	교육제목
	6	06. 15.(일) 09:00~17:00	연세대학교 의생명연구센터 대강당(유일한홀)	황현식	Can we apply Surgery-First Orthodontics to All of Dentofacial Deformity Patients?
	7	6. 21.(토) 18:00~22:30	서울 신흥사옥	황현식	Target Tooth movement
	8	4. 18.(토) 15:00~17:00	김대중컨벤션센터 4층 2,3홀	박홍주 정철웅	치과 개원의를 위한 외과 상식 치주및보철치료를위한교합적처리
2015	9	6. 11.(목) 19:00~23:00	전남대학교 치의학전문대학원	조진형	발치 교정치료의 이해
	10	11. 15.(일) 10:00~17:00	서울 STM치과의원 세미나실	양규호	성장중인 부정교합 아동의 정형적·교정적치료
2016	11	5. 21.(토) 14:00~18:30	전남대학교 치의학전문대학원 5층평강홀	김기영,류재영,박홍주,손영휘, 정승곤,정중재,조진용,한정준, 한창훈	임플란트와 발치, 합병증 줄이기

▶ 발전방향

- 학교차원에서 졸업생들을 대상으로 하는 평생교육프로그램을 개발하여 운영하는 것과 보수 교육에 대한 교원들의 참여도를 증진시키는 방안 등 평생교육부분에 대한 내용을 포함시키고 현실화할 수 있도록 방안을 마련하는 것을 고려

5.2. 연구현황

가. 연구인력 현황

	전임 교수	기금 교수	연구 교수	조교	박사후	박사	석사	DDS- PhD	연구원
기초			5	8	5	10(4)	10	4	5
임상						55(48)	11(5)		4
총계			5	8	5	65(52)	21(5)	4	9

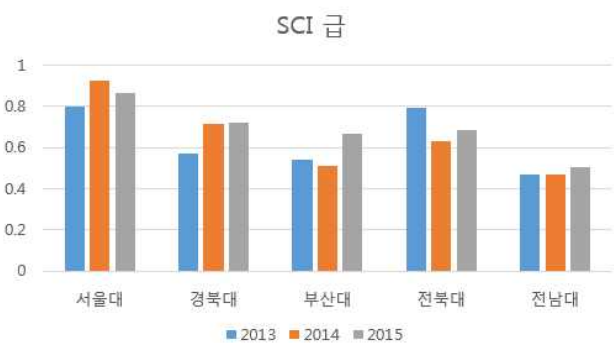
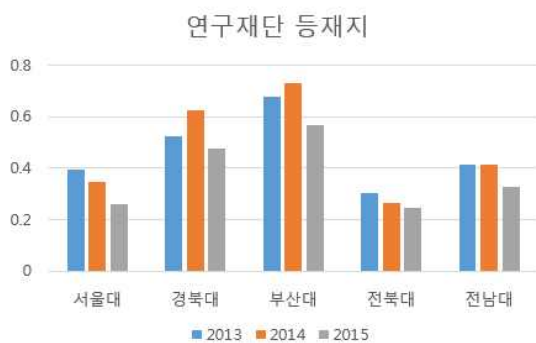
()안은 시간제 학생수

나. 외부 대학과의 비교

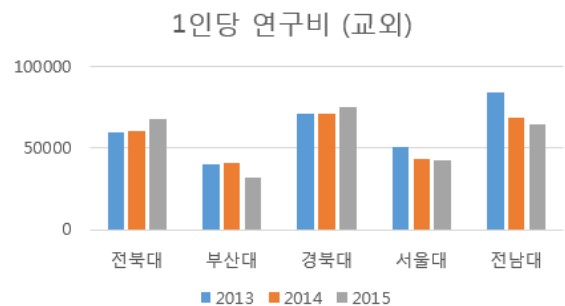
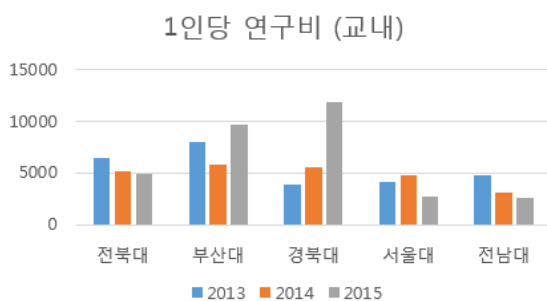
○ 전임교원 수 (2015년 기준)

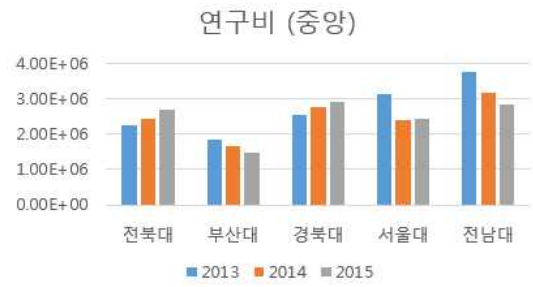
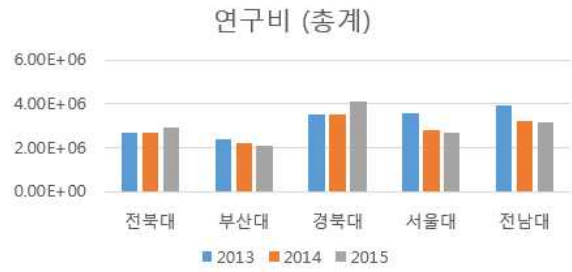
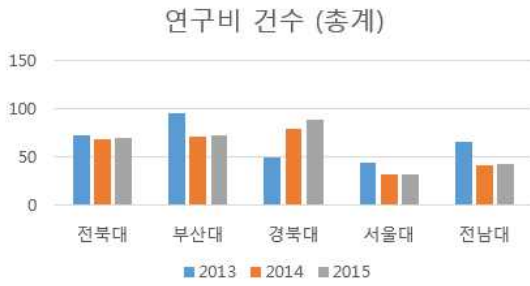
대학명	서울대	경북대	부산대	전북대	전남대
교원수	59	49	50	40	48

○ 연구논문 비교 (1인당)



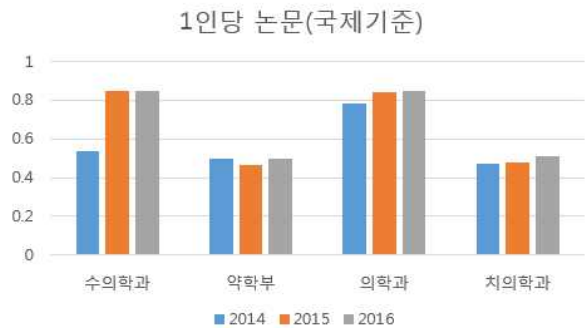
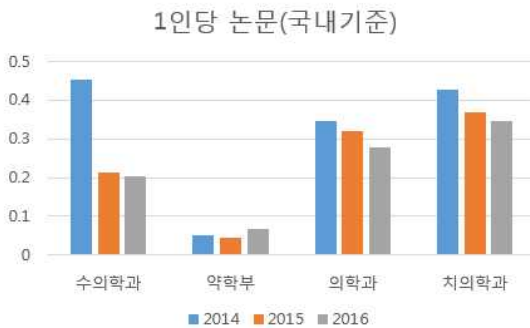
○ 연구비 수주 비교



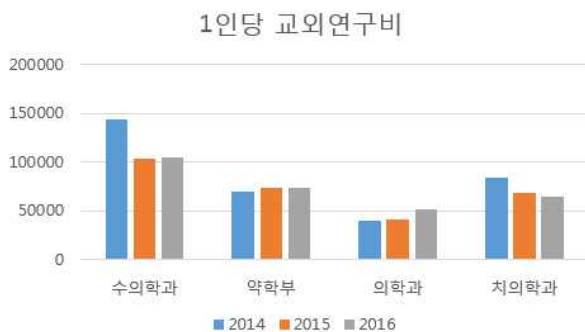
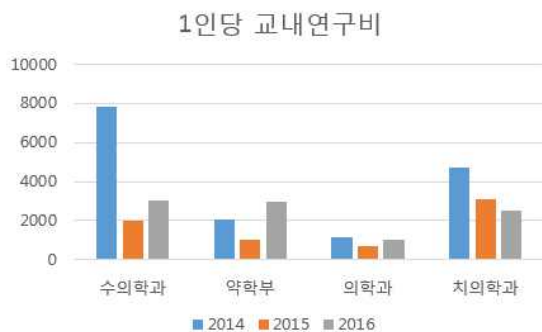


다. 전남대 타학과와 비교

○ 연구논문 비교

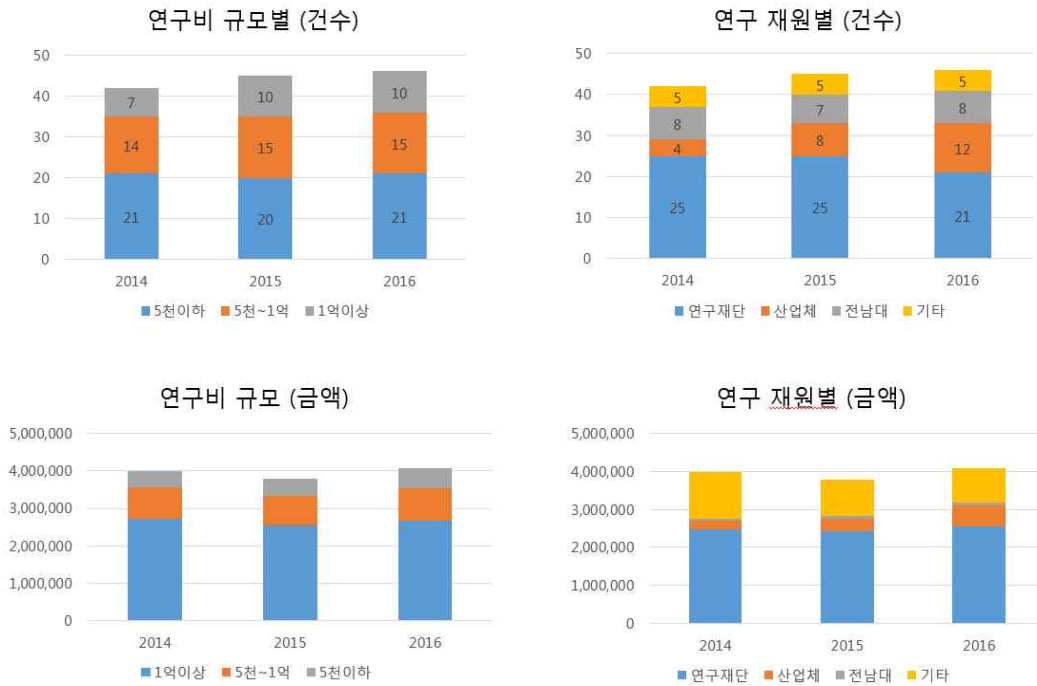


○ 연구비 수주 비교



라. 치전원 자체 연구현황 분석

○ 연구비 분석



○ 논문 분석

- IF 별 분석 (논문 수준) <단위: 논문편수>

IF값	2014	2015	2016	총계
10~	1	1	1	3
5~10	2	2	0	4
3~5	6	9	5	20
1~3	30	33	17	80
~1	7	11	7	25
합계	46	56	30	132
IF 평균	2.322	2.221	2.226	2.256

- 공동·학제 연구 (치전원내, 외부) <단위: 논문편수>

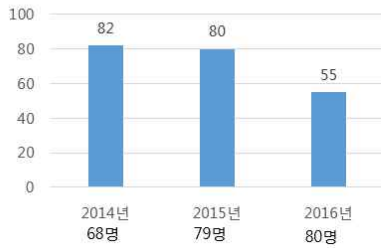
구분	2014	2015	2016	총계
기초-임상	12	13	2	27
기초-기초 임상-임상	6	4	3	13
외부공동	17	17	16	50
외국공동	4	3	5	12
단일과	8	6	13	27

* 중복산정있음

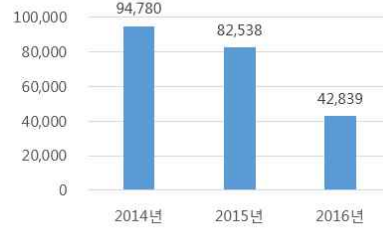
○ 치전원 일반대학원 지원

- 장학금 지원

장학금 수혜인원 (명)



장학금 수혜금액 (천원)

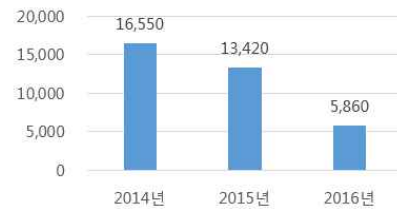


- 학술활동 지원

학회 참석 지원 횟수



학회 참석 지원 금액 (천원)



- 외국인 대학원생 지원

외국인 대학원생 유치 현황 (외국인 학생 : 2016년 현재 **12명** 재학)

2014년	2015년	2016년	총계
1	7	1	9

치전원 외국인 대학원생 간담회 개최

구분	참석인원(명)	지출액(원)
2014년	9	686,000
2015년	15	900,000
2016년	12	831,000

정착지원금(생활관비) 지원

구분	지원 인원(명)	지원금액(원)
2014년	5	3,112,500
2015년	7	4,504,900
2016년	1	348,070

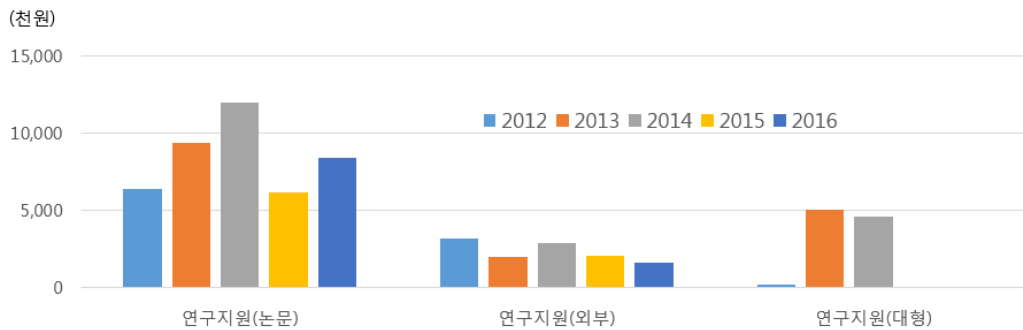
마. 치전원 자체 연구지원 현황

○ 치의학연구소 지원 사업

<논문 게재 지원 및 외부연구비 신청 지원 현황>

(단위 : 천원)

구분	2007	2008	2009	2010	2011	2012	2013	2014	2015	2016
연구지원(논문)	7,400	5,500	3,400	3,800	7,000	6,400	9,400	12,000	6,200	8,400
연구지원(외부)	10,400	7,300	6,200	11,000	3,300	3,200	2,000	2,900	2,100	1,600
연구지원(대형)	8,000	3,000	0	9,000	1,342	200	5,103	4,593	0	0
계	25,800	15,800	9,600	23,800	11,642	9,800	16,503	19,493	8,300	10,000



○ 우수연구자 포상

- 우수 연구자 포상 내역

<치연학술상 수상자>

년도	구분	수상자	소속
2015	제11회 치연학술상	박상원	보철학교실
2016	제12회 치연학술상	김원재	구강생리학교실
2017	제13회 치연학술상	국민석	구강악안면외과학교실

○ 복합학위생 운영 효과 (교육분야 참조)

- 복합학위생을 통하여 파생된 연구 결과물
- 복합학위생 졸업 후 연구 지속성

○ 국내외 세미나 개최 현황 (교육분야 참조)

바. 산·학·관 연계를 통한 치의학 산업육성

○ RIS 사업단

- 미래형 생체부품소재산업육성사업
- 사업기간 : 2011 ~2017년
- 총사업비 : 6,995,666천원 (현금 5,398,550천원)
- 사업성과
 - 관련 기업지원(매출증대, 고용창출, 해외전시회 지원)
 - 창업 및 외지기업 유치
 - 치과용 소재부품 기술지원센터 구축사업 기여
 - 광주시 경제산업국 산하에 의료산업계 신설

○ 풀뿌리 기업육성사업

- RIS 후속 사업
- 사업기간 : 3 년
- 총사업비 : 2,217,220천원 (현금 1,865.950천원)

○ 광주광역시 치과재료 및 기기시험·검사센터 구축사업

- 생체용 부품소재 평가 연구소
- 사업기간 : 2년
- 총사업비 : 8,575,470천원 (현금 3,000,000천원)

사. 치전원 자체 연구소 현황

1) 치의학연구소

가) 치의학연구소 예산

<치의학연구소 예산>

(단위 : 천원)

년도	2015(결산)	2016(결산)	2017(예산)
수입	38,423	42,000	29,835
지출	22,632	30,861	29,835

※ 고가기자재 수리 및 신규 구입을 위하여 기금을 형성하고 있음.

나) 연구원 현황

- 2015년도 전남대학교 부설연구소 평가기준이 변경되면서, 실적 위주로 연구소 참여 교수를 축소하여 선정하기로 하였으며, 선정은 연구소장에게 위임하여 12 명의 교수가 위촉되어 있음.
- 실질적으로 치의학전문대학원 소속 교원 전체가 참여연구원으로 인정.

다) 치의학연구소 주요 사업

- SCI(E) 논문 게재 지원
 - 목 적 : 전남대학교 치의학 분야의 연구 역량을 높이기 위하여 논문 게재에 소요되는 고비용의 경비 일부를 지원하고자 함
 - 지원 내용 : 논문 1편당 20만원
 - 신청자격 및 신청회수: 치의학연구소 소속 전임교원이 주저자(제1저자 및 교신저자)로 게재한 논문 1편당 1회 (투고 전 후 상관없이)
- 외부연구비 신청 지원
 - 목 적 : 치의학 연구 발전을 위하여 외부연구비 수주를 독려하기 위하여 외부 연구비 신청에 소요되는 경비 일부를 지원하기 위함
 - 지원 내용 : 정부연구비 1건 당 10만원
 - 신청자격 : 치의학연구소 소속 전임교원이 책임으로 신청한 정부연구비 과제 1건당 1회
- 평생교육프로그램 지원
 - 목 적 : 치의학분야 발전에 따라 변화하는 환경에 능동적으로 대처하기 위해서 치과의사들의 지속적인 교육을 통한 지식습득이 필요하며, 이러한 요구에 전남대학교에서 개최되고 있는 연수회, 심포지엄 및 임상세미나 강좌에 소요되는 경비 일부를 지원하기 위함
 - 지원 내용 : 1회 개최 당 30만원
 - 신청자격 및 신청회수 : 치의학연구소 소속 전임교원 당 년 1회
- 학술상 시상
 - 치연학술상 : 매년 교수 1명 100만원
 - 우수연구자상 : 연구교수, 포닥, 연구원 중 1명 30만원
 - 우수발표상 : 리서치데이 포스터발표 2명 각 10만원

라) 2016년 실적

- 운영위원회 개최 건수 : 2회
- 연구소 대외활동 : 구강생물학연구소 치의학연구소 MOU 1건
- 네트워크 구축(산·학·연·관과의 협의회 개최건수): 송원대 실습교육 관련 1건
- 참여연구원 연구 활동 실적은 아직 집계 안됨.

마) 2015, 2016 연구소 평가 결과

- 2015년 평가 대상: 총 67개소 중 연구개발 S등급 2천만원 지원받음
- 2016년 평가 대상: 총 66개소 중 연구개발 S등급 2천만원 지원받음

▶ 발전방향

- 교육 프로그램 활성화: 보수교육 공동개최가 불가하게 되면서 치의학연구소 교육 기능이 약화됨. 교수법, 안전교육, 연구윤리 등의 교육프로그램 개최로 인한 치의학 교육사업 목적 수행.
- 학술 활동 지원: 대형 학회가 아닌 전공교실 또는 지부에서 개최되는 학회 개최 지원.
- 중점연구소 지원 사업 수주

2) MRC

- Biomineralization 장애 연구센터

사업비 (2011년~2017년, 6년간)

정부출연금	대학지원금	기업체지원금	전대치대 발전기금재단	합계
5,887,500	350,000	60,000	60,000	6,357,500

연구인력

연도	연구책임자		연구원		연구조원				합계
	대학교	센터 전임	연구교수	Post-doc	박사과정	석사과정	학부 과정	기 타	
3차년도	9	1	7	9	20	10	4	7	57
4차년도	8	1	4	12	18	11	6	8	59
5차년도	11	1	5	11	13	7	5	7	48

논문 게재

연도	국내논문	SCI	비SCI (국외)	총계	JCR 상위10% 이내
3차년도	2	21	14	37	5
4차년도	4	29	5	38	6
5차년도	6	24	0	30	2

세미나 개최 (5년)

센터워크숍	심포지움	우수과학자 초청세미나
8	10	71

- 치전원 전체 연구비의 25 % 이상, 전체 SCI 논문의 55 % 이상 기여
- 2018년 8월에 종료되는 MRC 후속 센터 유치 필요

3) 4D 덴탈 연구소

- 연구소 활동 내용

예산 : 1천만원 내외/연

디지털관련 세미나 개최 지원 : 100 만원

디지털관련 심포지움 개최 지원 :500 만원

연구정보 홍보 : 덴탈 4D 연구소 홈페이지 개설

- 발전계획

정기적 세미나 개최

공동연구그룹 구성 및 지원

디지털치의학회와 교류 사업

디지털치의학 관련 대형 연구과제 개발

5.3. 학생현황

가. 장학제도

○ 현황 : 최근 3개년 자료분석결과

- 전체장학금 수혜액 증가 추세 (14 : 4.8억 - 16 : 7억)
- 교외장학금 증가 추세 뚜렷 (14 : 1.2억 - 15 : 2.5억)
- 발전기금 재원 장학금 증가 추세 뚜렷 (14 : 0.24억 - 15 : 0.57억)
- 전체 재학생 대비 장학금 비율 (최저 34% - 최대 42%)

<장학금 수혜 현황>

(단위 : 천원)

년도	2014	2015	2016
장학수혜금액 (A+B)	482,442천원	641,357천원	703,193천원 (17.4.12기준)
교내(A)	357,332천원	387,900천원	
교외(B)	125,110천원	253,457천원	
재학생1인당장학금	1,581.8천원	1,891.9천원	

<장학금 수혜 현황>

(단위 : 천원)

연도	학과	과정	학기	재학생 (A)	교외				교내					총계 (B)	재학생 1인당 장학금 (C=B/A)	
					국가	지방자치단체	사설 및 기타	소계	우수 장학금	저소득층 장학금	근로 장학금	교직원 장학금	기타			소계
2014	치의학과	박사	1학기	10	58,536	0	1,500	17,310	15,810	0	1,500	0	0	60,036	77,346	7,7346
			2학기	10	15,000	0	2,000	10,657	9,157	0	1,500	0	0	17,000	27,657	2,7657
		석사	1학기	264	0	0	14,500	142,816	110,946	26,230	3,000	0	2,640	14,500	157,316	5959
			2학기	261	0	0	19,800	140,500	97,069	35,931	7,500	0	0	19,800	160,300	6142
	석박사 통합	1학기	0	0	0	0	0	0	0	0	0	0	0	0	0	
		2학기	0	0	0	0	0	0	0	0	0	0	0	0	0	
	학석사 통합과정	박사	1학기	0	0	0	0	0	0	0	0	0	0	0	0	0
			2학기	0	0	0	0	0	0	0	0	0	0	0	0	0
		석사	1학기	34	4,113	0	2,300	14,616	7,545	3,591	3,480	0	0	6,413	21,029	6185
			2학기	30	7,361	0	0	31,433	15,670	2,663	13,100	0	0	7,361	38,794	1,2931
석박사 통합	1학기	0	0	0	0	0	0	0	0	0	0	0	0	0		
	2학기	0	0	0	0	0	0	0	0	0	0	0	0	0		
합 계				305	85,010	0	40,100	357,332	256,197	68,415	30,080	0	2,640	125,110	482,442	1,5818
2015	치의학과	박사	1학기	0	0	0	0	0	0	0	0	0	0	0	0	
			2학기	0	0	0	0	0	0	0	0	0	0	0	0	
		석사	1학기	266	0	0	8,500	146,764	111,129	24,445	9,000	0	2,190	8,500	155,264	5837
			2학기	263	0	0	67,135	133,340	103,981	22,659	6,700	0	0	67,135	200,475	7623
	석박사 통합	1학기	11	39,278	0	4,500	15,627	15,627	0	0	0	0	43,778	59,405	5,4005	
		2학기	11	96,113	0	2,800	6,286	6,286	0	0	0	0	98,913	105,199	9,5635	
	학석사 통합과정	박사	1학기	0	0	0	0	0	0	0	0	0	0	0	0	
			2학기	0	0	0	0	0	0	0	0	0	0	0	0	
		석사	1학기	62	7,058	0	8,500	48,935	28,333	4,146	16,456	0	0	15,558	64,493	1,0402
			2학기	64	15,573	0	4,000	36,948	21,440	4,200	11,308	0	0	19,573	56,521	8831
석박사 통합	1학기	0	0	0	0	0	0	0	0	0	0	0	0	0		
	2학기	0	0	0	0	0	0	0	0	0	0	0	0	0		
합 계				339	158,022	0	95,435	387,900	286,796	55,450	43,464	0	2,190	253,457	641,357	1,8919

<전남대학교발전기금 중 장학금모금액>

(단위 : 원)

구분		2014	2015	2016	계
장학기금	치의학전문대학원	-	1,000,000	-	1,000,000
	장학금총계	1,771,604,593	2,304,893,596	1,697,456,161	5,773,954,350
대학발전기금 총계		4,604,092,282	5,676,818,045	5,175,174,090	15,456,084,417

<치과대학연구발전기금 중 장학금 모금액>

(단위 : 원)

구분		2014	2015	2016	계
장학기금	모금액	24,200,000	24,200,000	57,800,000	106,200,000
치대발전기금총계		1,449,212,202	1,564,499,804	1,675,644,652	4,689,356,658

- 제언 : 장학수혜율 표기
 - 장학금 재원의 다변화

나. 학생 기숙사

- 현황 : 최근 3년 자료분석 결과 기숙사 거주 학생 수 변화 없음

<전남대학교 치의학전문대학원 기숙사 거주 학생 현황>

(단위 : 명)

구분		3~8동			9동			3~9동 전체			비고
		남	여	계	남	여	계	남	여	계	
2014	1학기	8	14	22	26	27	53	34	41	75	기준 2014. 03. 31.
	2학기	9	13	22	17	24	41	26	37	63	기준 2014. 09. 30.
2015	1학기	4	12	16	35	23	58	39	35	74	기준 2015. 04. 01.
	2학기	5	13	18	25	18	43	30	31	61	기준 2015. 09. 30.
2016	1학기	8	7	15	35	24	59	43	31	74	기준 2016. 03. 31.
	2학기	6	4	10	27	19	46	33	23	56	기준 2016. 09. 30.
계		40	63	103	165	135	300	205	198	403	

- 제언 : 단독 기숙사 건립의 현실성 논의
 - 학교 차원의 학생 숙소 제공에 대한 가능성과 필요성 고려

다. 학생 후생복지

- 현황 : 학생 후생 복지 시설은 전체 치의학전문대학원 공간의 1%
- 제언 : 임상교육관 증축 건물 건립 때 우선적으로 학생자치공간 고려

라. 고품격 전문 치과의료인을 위한 정서생활 함양

- 현황 : 최근 3개년 자료분석결과 동아리 활동 지원회 학교 차원의 기획, 실적 없음
- 제언 : 학생 문화 질 개선을 위한 노력 필요
 - 학생 자치 행사 지원 및 교직원의 적극적 참여 방안 마련

마. 학생생활상담실 운영

- 현황 : 학교 차원의 기획, 실적 없음
 - 16년 동창회 주최의 멘토, 멘티 프로그램 운영
 - 오리엔테이션때 대학본부의 학교생활상담실 프로그램 소개 및 사용 안내
- 제언 : 인문학 교과목 개설 확대
 - 인문학 및 교육학 전공의 전임교수 채용
 - 지도교수 제도 활성화 및 재정 지원 확대

바. 학생 자치활동 및 동아리 활동 활성화

- 현황 : 학생 자치 행사 및 동아리 활동에 대한 재정적 지원
 - 2인 이상의 동아리 지도교수 제도 운영

<동아리 활동 내역 및 지원금 현황>

(단위 : 원)

	2014년	2015년	2016년
봉사동아리	5,600,000	6,800,000	5,000,000
	사의연, 로고스 5회 나머지 4회 시내20만, 시외 25만	4회 20명이하20만/회 20명이상30만/회	사의연, 로고스 100만 나머지 90만
취미동아리	2,800,000	4,200,000	3,600,000
	1년 2회, 20만/회	1년 2회, 30만/회	파이온, 팔레트 30만 나머지 60만
합계	8,400,000	11,000,000	8,600,000

<동아리 현황 - 지도교수 및 회원 수>

연번	동아리명	활동내역	결성 년월	지도교수	대표학생	회원(명)
1	한스텝	의료봉사	1981년3월	김선헌 임현필	지은총	60
2	사회의료연구회	의료봉사	2000년3월	고정태 최종호	류시호	61
3	인씨피엠	의료봉사	1981년3월	박영준 장훈상 이재서	김나다운	43
4	균스바	의료봉사	1970년3월	황인남 윤귀덕	안현준	51
5	회랑	의료봉사	1980년3월	황윤찬 정승곤	류성현	35
6	로고스	기독교 의료봉사	2002년9월	이은주 윤숙자 이재서	이진	42
7	하이스피드	농구	2007년3월	국민석 장훈상	김민석	36
8	엔도르핀	볼링	2009년3월	강인철 김선미 정지연	김희민	39
9	관현악반	악기연주	1980년3월	정성수 김옥수	김예랑	38
10	Pion	야구	2003년3월	김병국 조진형 이빈나	김동영	45
11	햇귀	음악공연	1991년3월	박홍주 김원재	김 현	48
12	상아	테니스	1979년3월	최남기 황윤찬	권정욱	34
13	STOM	축구	2013년3월	옥승호	김도원	64
14	EFP	학술	2004년2월	박상원 김민석	이철행	31
15	팔레트	미술	2016년3월	오원만	오정호	25

○ 제언 : 학생 자치 공간 및 재정적 지원 확대

사. 지도교수제도 활성화

○ 현황 : 지도교수 제도 운영

- 학생 상담 숫자 증가 (14 : 510회 - 16 : 1063회)

<지도교수 학생 면담 현황>

	2014년	2015년	2016년
일반교수	510	251	176
지도교수	3	636	682
학과조교	0	14	205
합계	513	901	1063

○ 제언 : 지도교수 제도 활성화

아. 국내, 외 학생 상호 교류 확대

○ 현황 : 전치제, 전조전 등 학생교류 지원

- 국내 2개교, 국제 14개교와 자매결연
- 학생교류 프로그램 참가인원 및 지원금액 감소 추세(14 : 42명, 4.9억 - 16 : 35명, 2.9억)
- 일본 토호쿠대학과 복수학위제 도입 (1명 학위취득, 1명 학점취득)

<국내외 자매결연 대학 목록>

협정서명	국가	상대 대학	최초 체결일	최종 갱신일	협정기한	주요 협정 내용
학술 및 임상교육 교류협정서	국내	성균관대학교 교육병원- 삼성의료원 치과진료부	2001. 12.13.		제한없음	○ 학술 연구 및 임상교육의 교류협력 ○ 임상연구자료의 공유, 임상치의학 연계연구 및 공동연구 추진 ○ 상대기관의 학술행사의 공동 참여 ○ 학생 및 교원의 교류 추진
학술 및 임상교육 교류협정서	국내	서강정보대학	2006. 07.28.		제한없음	○ 학술 연구 및 임상교육의 교류협력 ○ 임상연구자료의 공유 및 임상치의학 연계연구 및 공동연구 추진 ○ 상대기관의 학술행사의 공동 참여 ○ 학생 및 교원의 교류 추진
학술교류협정서	일본	도호쿠대학 (동북대학) 치학부	1991. 08.30.	2016. 1.18.	5년	○ 치과대학간의 학술교류 ○ 공동연구
학술교류협정서	캐나다	맥길대학 치과대학	2003. 07.24.		없음	○ 교수 및 학생교류 ○ 학술행사 공동 참여 ○ 치의학교육 및 연구 교류
학술교류협정서	미국	퍼시픽대학 치과대학	2003. 08.07.		없음	○ 치의학교육 및 연구 교류
학술및임상 교육교류협정서	중국	대련의과대학 구강의학원	2005. 05.11.		5년	○ 학생 및 교원교류 ○ 임상기술전수 ○ 공동연구 개발 및 추진
학술교류에 관한 협정서	일본	동북대학대학원	2006. 08.30.		6년	○ 치학교육 및 학술 연구 분야 협력 과 상호교류
학술교류협의서	일본	도쿄 의과치과대학	2006. 10.20.		1년 (자동연장)	○ 기초, 임상연구 ○ 대학원 및 평생교육 ○ 공동관심분야의 정보 및 자료 교환 ○ 교원 교류 ○ 학생교환 프로그램의 개발
학술교류협정서	몽골	School of Dentistry, Health Sciences University of Mongolia	2008. 12.19.			○ 교원 교류 ○ 학생 교류 ○ 공동연구활동 ○ 학술자료 및 간행물 교환 ○ 양대학간 학술 교류 협약(5년)
학술교류협정서	키르기스 스탄	키르기스스탄 국립의과대학	2009. 11.05.		5년	○ 현장학습을 위한 교수, 학생 교류 ○ 졸업생 및 박사후과정생의 연구범위 확대를 위한 교류 ○ 연구프로젝트, 학술대회, 세미나, 심포지움 증강
학술교류협정서	캐나다	The University of British Columbia	2010. 04.08.		제한없음	○ 학술교류 ○ 교육교류 ○ 학생 및 교원 교류
학술교류협정서	뉴질랜드	오타고대학교 치과대학	2011. 05.04.		없음	○ 학술 교류 ○ 공동연구 ○ 교직원 및 연구자 상호교류
학술교류협정서	영국	King's College London	2012. 01.23.		5년	○ 학생단기방문 및 학생교류 ○ 공동연구 및 학술회의 개최 ○ 학술정보 교환
학술교류협정서	중국	홍콩 치과대학	2012. 10.19.		5년	○ 학생교류 ○ 공동연구
복수학위제 협정서	일본	동북대학대학원	2013. 01.31.		5년 (양 기관)	○ 대학원 박사과정 교류 ○ 등록금 면제

협정서명	국가	상대 대학	최초 체결일	최종 갱신일	협정기한	주요 협정 내용
		치학연구과			동의를 의해 갱신)	○ 박사논문을 양 기관에 제출해야 하며 양 기관의 학위수여 자격을 갖추어야 함.
학술교류협정서	미국	미시간대학교 (University of Michigan) 치과대학	2016.4.27.		5년	○ 치과대학간의 학술교류 ○ 공동연구

<국외 현장학습 현황>

구분	국가/지역	대 학	참가 학생수(명)	개인별 지원금액(원)	대학별 지원금액(원)
2014	미국	Loma Linda University	6	1,500,000	9,000,000
	캐나다	University of British Columbia	6	1,500,000	9,000,000
	캐나다	McGill University	6	1,500,000	9,000,000
	뉴질랜드	University of Otago	4	1,500,000	6,000,000
	중국	Dalian Medical University Dental Faculty	6	800,000	4,800,000
	홍콩	University of Hong Kong	3	800,000	2,400,000
	태국	Chiang Mai University	5	800,000	4,000,000
	싱가폴	National University of Singapore	6	800,000	4,800,000
	합 계		42		49,000,000
2015	미국	University of Pacific	6	1,200,000	7,200,000
	캐나다	University of British Columbia	4	1,200,000	4,800,000
	캐나다	McGill University	4	1,200,000	4,800,000
	뉴질랜드	University of Otago	5	1,200,000	6,000,000
	일본	University of Tokyo	5	600,000	3,000,000
	일본	University of Tohoku	4	600,000	2,400,000
	중국	Dalian Medical University Dental Faculty	5	600,000	3,000,000
	홍콩	University of Hong Kong	4	600,000	2,400,000
	싱가폴	National University of Singapore	6	600,000	3,600,000
	태국	Chiang Mai University	6	600,000	3,600,000
	합 계		49		40,800,000
2016	미국	University of Michigan	3	1,200,000	3,600,000
	미국	University of Maryland	4	1,200,000	4,800,000
	캐나다	McGill University	3	1,200,000	3,600,000
	캐나다	University of British Columbia	4	1,200,000	4,800,000
	일본	Tokyo Medical and Dental University	6	600,000	3,600,000
	홍콩	University of Hong Kong	4	600,000	2,400,000
	싱가폴	National University of Singapore	3	600,000	1,800,000
	태국	Chiang Mai University	4	600,000	2,400,000
	중국	Dalian medical University	4	600,000	2,400,000
합 계		35		29,400,000	

○ 제언 : 자매결연 대학 수, 학생교류 프로그램 지원 확대

자. 학술활동의 국제화

- 현황 : 국내,외 학술대회 참가 재정지원 감소 추세(2014: 0.17억 - 201 : 0.08억)

<국내외 학술대회 지원실적>

(단위 : 원)

	2014년	2015년	2016년
국내	2,580,000	2,320,000	1,560,000
국외	14,800,000	8,600,000	6,800,000
합계	17,380,000	10,920,000	8,360,000

차. 산업현장 체험 지원

- 현황 : 학교 차원의 기획, 실적 없음

파. 의료 봉사활동 확대

- 현황 : 14, 16년 각 1건씩의 해외의료봉사활동 실적 있음

[표 14. 해외 봉사활동 내역]

연번	년도	일정	국가/지역	참가교수(명)	참가학생수(명)	개인별 지원금액	지원금액(원)
1	2014	2014.7.28.~8.2.(6일간)	베트남 하노이	1명 (김선미교수)	4명 (4학년이용진,김범호/ 3학년이학현,김태정)	교수-1,000,000원 학생-1,000,000원	5,000,000
2	2015	당초 방글라데시 의료봉사 시행코자 하였으나, 현지사정으로 인해 취소					
3	2016	2016.2.8.~2.12.(5일간)	태국 치앙마이	1명 (김선미교수)	3명 (4학년김태정/ 2학년기강,강건화)	교수-1,000,000원 학생-600,000원	2,800,000

전체적인 제언

- 1) 장학 제도 확대 방안
- 2) 학생 복지, 자치공간, 자치행사 지원 확대 방안
- 3) 국제적인 인재 양성을 위한 국내, 외 교류 확대 방안
- 4) 학생 인성 교육 및 문화 체험 확대 방안

제 6 장 임상교육관 증축 사업

6.1. 추진배경

2018년 신규사업인 『치의학전문대학원 임상교육관 증축공사』 추진에 관한 집행계획을 수립하여 사업시행에 만전을 기하고자함.

※ 관련 : 2018년 시설확충사업 추진계획(안) 기본결재[총장결재, '18.01.05.]

6.2. 사업개요

가. 건물개요

구 조	철근콘크리트조 (RC)	
층 수 (최고높이)	지하1층, 지상7층 (H = 36.2m)	
건축면적(㎡)	1,253.93 (380평)	
연면적(㎡)	5,990.38 (1,815평)	
주 용 도	교육시설 (강의실, 실습실, 임상 실기센터), 연구시설 (실험실, 교수실, 세미나실, 동물실 등)	

나. 추진경위

- 2017.02월 : 신규사업 총사업비 확정(교육부)
- 2017.02월 ~ 8월 : 부지위치 및 공간계획(SP) 심의
- 2017.08월 ~ 11월 : 설계공모 및 응모작 심사
- 2017.12월 ~ 2018.08월 : 설계용역 및 경제성 검토(VE) 용역

다. 예산현황

(단위 : 천원)

구 분	총사업비 ('18.2월)	재원구분		연차별 예산현황			비 고
		국 고	자부담	'17년	'18년	'19~'20	
설계비	592,625	592,625		592,625			
공사비	12,504,000	12,504,000			3,228,182	9,275,818	
감리비	129,104	129,104			10,000	119,104	
부대비	30,635	30,635			5,000	25,635	
합 계	13,256,364	13,256,364	0	592,625 (4.5%)	3,243,182 (24.5%)	9,420,557 (71.0%)	

6.3. 시설공사 집행계획(안)

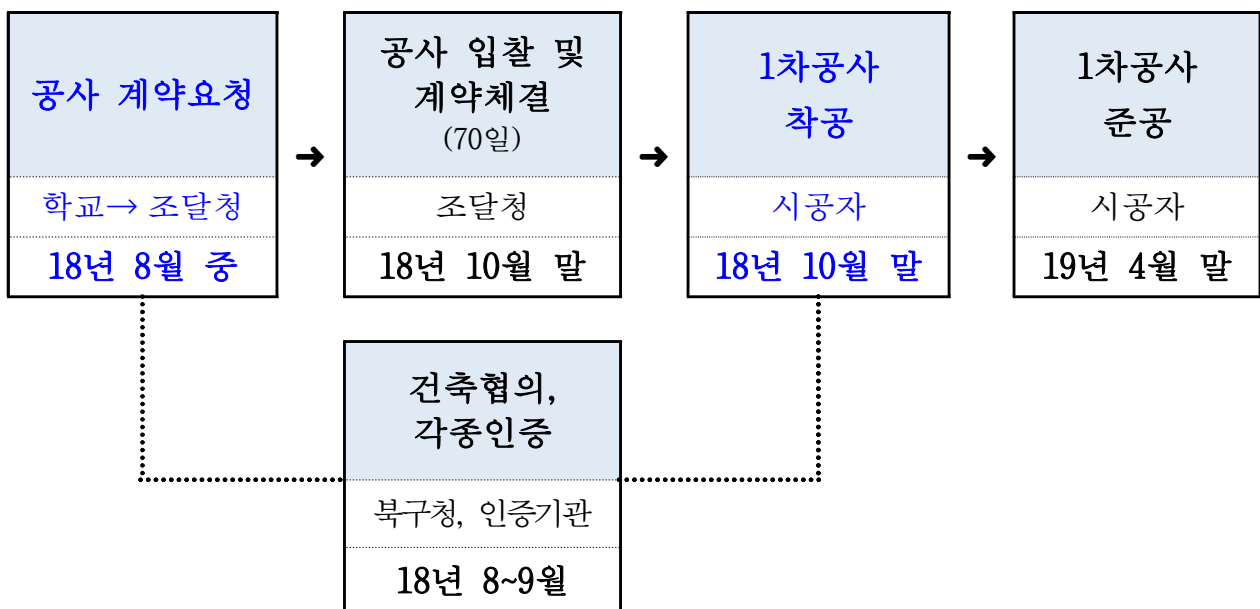
가. 총괄 설계금액

- 예산 총액 : (공사비) 12,504,000천원 / (감리비) 129,104천원

나. 1차공사 집행계획

- 2018년 예산액 : (공사비) 3,228,182천원 / (감리비) 10,000천원

6.4. 향후 추진계획



별첨 1. 의과학자육성사업 지원 및 관리기준

의과학자육성사업 지원 및 관리기준

5. 지원금 지급액 및 지급기간

가. 의과학자 지원대상자로 최종 확정된 자에게는 학위과정기간동안 연 등록금 전액 및 교육연구지원비를 예산범위내에서 지급한다.

① 연 등록금 전액 : 입학금+수업료(1학기분×2)+기성회비(1학기분×2)

② 교육연구지원비: 년 5백만원 이내를 지급하되, 「국가연구개발사업의 관리 등에 관한 규정」에 의한 지원기준(1인당 지원금액 상한선)을 준수

나. 의과학자 지원대상자에 대한 지원금 지원기간은 최대 7년까지로 한다.

○ 선정된 학기의 등록금부터 지원하되, 학생이 실제로 등록금을 납부하는 학기에만 지원한다.

○ 최장 14학기(석사 8학기, 박사 6학기)까지 지원하며, 해당 학위과정 기간을 초과하여 지원하지 않는다.

○ 등록금은 실 납부액을 기준으로 지원하며, 입학금은 해당 연도에만 지원한다.

6. 지원조건

가. 과정운영책임자는 의과학자 지원대상자의 학업성적표 및 지원금 지급신청서를 포함한 학기보고서(제3호 서식)를 소속기관장 명의로 재단에 제출하여야 하며, 동 보고서에 의한 학생의 전년도 학업성적이 대학이 정한 학업성취도 기준에 대한 충족여부를 검토하여 차년도 계속지원 여부를 결정한다.

○ 학기별 최소 취득 이수학점 수는 소속 대학교의 규정에 따른다.

나. 의과학자 지원대상자가 재학중 상기 가호의 계속지원 기준을 미달하는 경우 다음과 같이 조치한다.

○ (성적기준) 1~2학기 평균성적을 기준으로 차년도 지원여부 결정

- 학업성취 기준에 1차 미달 시 차년도 미 지원

- 재차 기준 미달 시(2차 미달) 지원 대상에서 제외하고 그동안의 지원금 전액 환수

○ (졸업 후 연구 매진) 해당 사업 수혜자가 지원 종료 및 졸업 이후 3년간* 자신의 연구실적 및 취업현황 제출

* 군입대 및 수련의(인턴·레지던트) 기간 제외

* 구직활동을 하였으나(자료 증빙), 미취업으로 연구 실적이 없을 경우 기간 제외

- 졸업 후 3년 도과 시점까지 연구 실적 미제출 및 기준미달* 시 1차 경고, 익년(졸업 후 4년 도과 시점)까지 미제출 및 기준미달 시 '16년 이후 지원금 전액 환수**

* SCE(E) 1편 이상 또는 KCI등재(후보지 포함) 2편 이상

** 지원금 환수 실패 시에 대비하여 대학(또는 산학협력단)에서 지급 보증을 서고, 미환수 시 대학(또는 산학협력단)이 변상

7. 지원금 지급방법 및 절차

○ 지원금은 연간 2회(3월, 8월)로 나누어 지급하는 것을 원칙으로 하되, 상기 제6항에서 정하고 있는 지원금 계속지원 기준에 의한 지원여부 결정에 따라 시행한다.

별첨 2. 전남대학교 치의학전문대학원 DDS/PhD 복합학위과정 운영 세칙

전남대학교 치의학전문대학원 DDS/PhD 복합학위과정 운영 세칙

제정 2011. 2. 14.

개정 2016. 4. 12.

제 1 조 (목적) 이 시행세칙은 전남대학교 치의학전문대학원 DDS/PhD 복합학위과정 (이하 DDS/PhD과정) 운영에 필요한 세칙을 규정함을 목적으로 한다.

제 2 조 (운영위원회, 지도교수, 학생)

⑤ (장학 지원) DDS/PhD과정 학생은 DDS/PhD과정 지정 국가 또는 교외 장학금을 지원 받을 수 있으며, 이 경우 학생은 직전 학년에 석사과정에서 70점 이상을, 박사과정에서 3.75 이상을 취득하여야 한다. 또한 교내 장학금 재원에서 매학기 등록금을 우선 지원받을 수 있으며, 직전 학기 성적에 따라 상위 20% 이내인 경우 전액, 상위 50% 이내인 경우 반액을 지원받는다. 단, 교내 장학금과 교외 또는 국가 장학금의 이중 수혜 금지 여부는 전남대학교 치의학전문대학원 장학위원회의 결정에 따른다.

별첨 3. 전남대학교 비전임교원 인사에 관한 규정

「전남대학교 비전임교원 인사에 관한 규정」 제28조 ⑤ 외래강사 및 임상교수·약무실습교수에 대해서는 강사료를 지급하지 아니한다.

별첨 4. 지난 3년간(2014~2016) 국제학술심포지엄 개최현황 자료

1.

행 사 명: 2014 International Symposium on Biomineralization

개최일시: 2014.06.12.-13

개최장소: 전남대학교 치의학전문대학원 임상교육관 평강홀

2.

행 사 명: China-Japan-Korea Dental Science Symposium 2014

개최일시: 2014.11.08.-09

개최장소: Dalian Stomatological Hospital, Dalian, CHINA

3.

행 사 명: 2015 RIS International Symposium “Frontier dentistry for oral healthcare”

개최일시: 2015.05.29.-30.

개최장소: Auditorium, Chonnam National University School of Dentistry

4.

행 사 명: China-Japan-Korea Dental Science Symposium 2016

개최일시: 2016.12.09.-10

개최장소: Fuzhou Strait International Conference & Exhibition Center, Fuzhou, CHINA

5.

행 사 명: 생화학분자생물학회 2017년 제1회 호남·제주분회 연례학술심포지엄

개최일시: 2017.2.9.

별첨 5. 지난 3년간(2014~2016) 해외 유명 인사(학자)초청 강연현황 자료

1.

일 시: 2014 년 2 월 21 일(금) 10:00 - 12:00

장 소: 전남 대학교 치의학전문대학원 기초교육관 1층 세미나실

발표연자: Prof. Hidekazu TAKAHASHI

(School of Oral Health Care Sciences, Faculty of Dentistry, Tokyo Medical and Dental University, JAPAN)

발표주제: New Knowledge of Zirconia Ceramics

2.

일 시: 2014 년 6월 12일(목) - 13일(금)

장 소: 전남 대학교 치의학전문대학원 임상교육관 5층 평강홀

발표연자: Guang Hong(Tohoku University, Japan)

발표주제: Innovative Research and Education for Oral Health Science from Tohoku University

발표연자: Guozhi Xiao (Rush University Medical Center, USA)

발표주제: Novel roles of cell adhesion protein Kindlin-2 in regulation of skeletal development and homeostasis

발표연자: Xin Liang (Dalian Medical University, China)

발표주제: Sensory innervation and trabecular structures integration around immediately vs. delayed loaded implants

발표연자: Takashi Nakamura (Tohoku University, Japan)

발표주제: Novel smoothed agonists promote osteoblast differentiation in C3H10T1/2 cells and osteoblastic cells from Runx2-deficient mice

발표연자: Yasuyuki Sasano (Tohoku University, Japan)

발표주제: Remodeling of extracellular matrices and biomineralization during bone development and healing

발표연자: James Kit-hon Tsoi (The University of Hong Kong, Hong Kong)

발표주제: Development of osseointegratable electrospun PLLA biocomposite materials

3.

일 시: 2014년 8월 21일 (목) 16:00 - 18:00

장 소: 전남 대학교 치의학전문대학원 기초교육관 1층 세미나실

발표연자: Ujjal K. Bhawal, D.D.S., Ph.D(Nihon University School of Dentistry)

발표주제: Roles of transcription factors DEC1 and DEC2 in inflammation and

senescence

4.

일 시: 2015년 4월 20일 (월) 19:00 - 22:10

장 소: 전남대학교 치의학전문대학원 임상교육관 5층 대강당

발표연자: Thomas Han (Professor, University of Southern California)

발표주제: Predictable, Minimally Invasive, Immediate Implant Placement for Complex Esthetic Cases

발표연자: Homa Zadeh (Professor, University of Southern California)

발표주제: VISTA for soft tissue Esthetic management in Teeth and Implant : Scientific Rationale and Technique

발표연자: Fereidoun Daftary (Professor, University of Southern California)

발표주제: Implants in growing patients

(Avoiding Esthetic problems from skeletal growth)

5.

일 시: 2015년 5월 30일 (토) 09:30 - 16:50

장 소: 전남대학교 치의학전문대학원 임상교육관 5층 대강당

발표연자: Ana Minovska(Goce Delcev University,Macedonia)

발표주제: Lasers in Dental Science and Practice-A Review

발표연자: Mario E. Esquillo(Manila Central University,Philippines)

발표주제: Complications during the Surgical Placement of Dental Implant

발표연자: Yongsheng Zhou(Peking University, China)

발표주제: The Epigenetic Regulation of Osteogenic Differentiation of Human Adipose- Derived Stem Cells and Its Usage in Bone Regeneration

발표연자: Peter Senter(Seattle Genetics, Inc, US)

발표주제: Potentiating the Activities of Monoclonal Antibodies for Cancer and Inflammatory Disease Treatment

6.

일 시: 2015년 6월 1일 (월) 17:00 - 18:00

장 소: 전남대학교 치의학전문대학원 기초교육관 1층 세미나실

발표연자: Prof. Renny T. Franceschi (Dept. of Biological Chemistry, Univ. of Michigan, School of Medicine)

발표주제: Diverse Roles of the Runx2 Transcription Factor in Bone and Cancer

7.

일 시: 2015년 9월 21일 (월) 18:30 - 19:30

장 소: 전남대학교 치의학전문대학원 임상교육관 5층 대강당

발표연자: George Zarb (Emeritus Professor, University of Toronto, Canada)

발표주제: 생체의료용 부품소재 치과임플란트

8.

일 시: 2015년 10월 29일 (목) 16:00

장 소: 전남대학교 치의학전문대학원 기초교육관 1층 세미나실

발표연자: Tingjiao Liu(Collage of Stomatology, Dalian Medical University)

발표주제: Application of microfluidic technique on biological researches

9.

일 시: 2015년 11월 27일 (금) 10:00-14:00, 17:00-18:00

장 소: 전남대학교 치의학전문대학원 기초교육관 1층 세미나실

발표연자: Masahiro Saito 교수 (일본 도호쿠대학 보존과)

발표주제: ADAMTSL6 β Protein Rescues Fibrillin-1 Microfibril Disorder in a Marfan Syndrome Mouse Model through the Promotion of Fibrillin-1 Assembly

10.

일 시: 2016년 12월 9일 (금) 9:30 - 11:00

장 소: 전남대학교 치의학전문대학원 임상교육관 5층 평강홀

발표연자: Amit Binderman (CEO, KometaBio Inc., U.S.A.)

발표주제: A Technique to Utilize Extracted Teeth As Autologous Graft

11.

일 시: 2017년 4월 17일 (월) 12:30 - 13:30, 16:30 - 17:30

장 소: 전남대학교 치의학전문대학원 임상교육관 5층 평강홀

발표연자: 오태주 교수(Univ. Michigan School of Dent.)

발표주제: Flapless Implant Surgery

별첨 6. 전남대학교 치의학전문대학원 “현장학습” 학점운영 규정

제1조 (목적) 이 규정은 전남대학교치의학전문대학원 학생들의 현장학습의 학점인정에 관한 사항을 규정함을 목적으로 한다.

제 2 조 【정의】현장학습은 전남대학교 치전원 주관 국내·외 현장학습 참여활동과, 전공과 연계되어 기관 및 단체, 또는 학교의 봉사활동에 학생이 참여하는 사회봉사 활동을 포함한다.

제 3 조 【신청자격】“현장학습” 수강신청을 한 본교 재학생으로 한다. : 졸업시험 선택

제 4 조 【인정활동 및 기관】① 현장학습 및 봉사활동을 인정하는 기관은 다음과 같다.

1. 본교의 대외적인 국내·외 현장학습 행사
2. 본교 주관 의료봉사 및 프로젝트 참여
3. 지역사회 의료봉사활동(농촌 봉사활동, 무의촌 봉사활동 등)
4. 공공기관 연계 의료봉사활동(구청, 동사무소, 보건소, 학교 등)
5. 사회복지시설, 기관 의료봉사활동(노인복지시설, 보육시설, 지역사회 복지관 등)
6. 종교단체에서 실시하는 의료봉사활동

② 기타 원장이 인정하는 봉사활동도 포함한다.

제 5 조 【신청절차】① 현장학습을 희망하는 자는 현장학습 및 사회봉사활동신청서(별지 제1호 서식)를 작성하여 제출하고, 신청학생은 현장학습 및 사회봉사활동확인서(별지 제2호 서식)에 해당기관의 확인을 받도록 하며, 봉사활동을 종료한 후 현장학습 및 사회봉사활동보고서(별지 제3호 서식)를 작성하여 책임교수의 확인을 받은 후 제출하여야 한다.

제 6 조 【학점인정처리】① 학점은 국내·외 현장학습 중 하나를 의무적으로 참여하고, 그 외 30시간 이상 봉사한 경우를 학점으로 하며, 1일 8시간까지 인정할 수 있다.

② 교내외 봉사기관에서 현장 및 봉사활동 평가 등급 중 F를 받은 경우와 현장학습 및 봉사활동신청서, 현장학습 및 봉사활동확인서, 현장학습 및 봉사활동보고서를 제출하지 않은 경우에는 학점을 부여하지 않는다.